

**Allmänna bestämmelser för brukande av den allmänna vatten- och  
avloppsanläggningen**

---

antagna av kommunfullmäktige 2008-12-10, § 140, samt 2010-02-10, § 25

Gäller från  
2009-01-01

**ABVA**

Allmänna bestämmelser för brukande av den allmänna vatten- och avloppsanläggningen i samverkande kommuner nedan benämnda VASAM enligt förteckning i denna skrift.



# ABVA

**Allmänna bestämmelser för brukande av den allmänna vatten- och avloppsanläggningen**  
i samverkande kommuner nedan benämnda VASAM enligt förteckning i denna skrift

Gäller från 2009-01-01

# ABVA

**Allmänna bestämmelser för brukande av den allmänna vatten- och avloppsanläggningen**  
i samverkande kommuner nedan benämnda VASAM enligt förteckning i denna skrift

Gäller från 2009-01-01

Foto: VA SYD Layout: Johan Gustafsson, VA SYD

## Inledning

**§1** För fastighetsägares användning av den allmänna VA-anläggningen inom VASAM: kommunerna gäller vad som föreskrivs i lagen om allmänna vattentjänster (2006:412) eller annan författning samt vad som nedan föreskrivs.

Vad som enligt dessa bestämmelser gäller för fastighetsägaren gäller även för den som innehar fast egendom med tomträtt, ständig besittningsrätt, fideikommissrätt eller på grund av testamentariskt förordnande.

Har huvudmannen träffat avtal med annan än fastighetsägare om användning av anläggningen, gäller för denne jämlikt 5 § lagen om allmänna vattentjänster vad som i lagen och dessa allmänna bestämmelser föreskrivs om fastighetsägare.

Med fastighet kan enligt 4 § lagen om allmänna vattentjänster i vissa fall även förstås byggnad eller annan anläggning, som ej tillhör ägaren till marken.

Fastighetsägare är skyldig att följa ändring i tillägg till dessa allmänna bestämmelser.

**§2** Huvudman för den allmänna VA-anläggningen i respektive kommun framgår av förteckning i denna skrift.

## Inkoppling till den allmänna anläggningen

**§3** Fastighetsägare som vill ansluta fastigheten till den allmänna anläggningen ska göra skriftlig anmälan till huvudmannen som sedan anvisar hur inkopplingen ska ske.

## Användning av den allmänna dricksvattenanläggningen

**§4** Huvudmannen levererar vatten till fastighet, vars ägare har rätt att använda den allmänna dricksvattenanläggningen och som iakttar gällande bestämmelser för användandet.

Huvudmannens leveransskyldighet avser endast vatten av dricksvattenkvalitet för normal hushållsanvändning. Huvudmannen garanterar inte att visst tryck eller viss mängd per tidsenhet alltid kan levereras.

Vatten som levereras genom allmän VA-anläggning får utnyttjas för värmeutvinning och kylanläggning endast om huvudmannen efter ansökan skriftligen medger detta.

**§5** Huvudmannen har rätt att begränsa eller avbryta vattenleveransen när denne finner det nödvändigt för att förebygga person- eller egendomsskada samt för reparation, ändring, kontroll eller annan sådan åtgärd som berör huvudmannens egna eller därmed förbundna anläggningar.

Vid begränsad vattentillgång är fastighetsägare skyldig att reducera sin vattenförbrukning enligt huvudmannens anvisningar.

Vid planlagt leveransavbrott lämnar huvudmannen på lämpligt sätt meddelande om detta.

**§6** Ska vattenförbrukning hos fastighetsägare fastställas genom mätning tillhandahålls vattenmätare av huvudmannen och förblir huvudmannens egendom. Huvudmannen bestämmer antalet mätare och vilket slag av mätare som ska användas. Fastighetsägaren ska bekosta erforderliga anordningar för uppsättning av mätare och sammankoppling med installationen i övrigt.

Vattenmätarens plats ska vara godkänd av huvudmannen, som har rätt att kostnadsfritt disponera platsen och ensam har befogenhet att sätta upp, ta ned, kontrollera, justera, underhålla samt till- och fränkoppla mätaren.

## Användning av den allmänna avloppsanläggningen

**§7** Huvudmannen tar emot avloppsvatten från fastighet, vars ägare har rätt att använda den allmänna avloppsanläggningen och som iakttar gällande bestämmelser för användandet, om behovet av avledning inte kan tillgodoses bättre på annat sätt.

Huvudmannen är inte skyldig att ta emot spillvatten vars beskaffenhet i ej oväsentlig mån avviker från hushållspillvattens.

**§8** Vatten som utnyttjats för värmeutvinning får avledas till den allmänna avloppsanläggningen endast om huvudmannen efter ansökan skriftligen medger detta.



**§9** Fastighetsägare får inte tillföra avloppet lösningsmedel, avfettningsmedel, färger, olja, bensin eller annan petroleumprodukt, fett i större mängd, läkemedel eller sura, frätande eller giftiga vätskor, ämnen eller föremål som kan orsaka stopp, avlagring, vidhäftning, gasbildning eller explosion.

Ånga eller varmvatten med högre temperatur än 45°C får inte tillföras i förbindelsepunkten.

Oavsiktligt utsläpp av sådant slag som anges i första och andra styckena ska ofördröjligen anmälas till huvudmannen.

Fastighetsägare får inte tillföra avloppet spillvatten från köksavfallsquarn utan huvudmannens skriftliga medgivande.

**§10** Värmeuttag ur avloppsvatten får inte ske så att temperaturen i utsläppt avloppsvatten underskrider temperaturen i det av huvudmannen levererade dricksvattnet.

**§11** Huvudmannen har rätt att tillfälligt begränsa fastighetsägares möjlighet att använda avloppsanläggningen när huvudmannen finner det nödvändigt för att förebygga person- eller egendomsskada samt för reparation, ändring, kontroll eller annan åtgärd som berör huvudmannens egna eller därmed förbundna anläggningar.

**§12** Spillvatten får inte tillföras allmän ledning som är avsedd att uteslutande avleda dag- och dränvatten. Med spillvatten likställs i denna punkt allt avloppsvatten som huvudmannen bedömer ska avledas till spillvattenledning.

Dag- och dränvatten får inte tillföras allmän ledning som inte är avsedd för sådant ändamål, om inte huvudmannen av särskilda skäl skriftligen medgivit undantag.

Avleds dag- och dränvatten från fastighet till spillvattenförande ledning får fortsatt tillförsel av sådant vatten inte ske, sedan särskild förbindelsepunkt för ändamålet upprättats och fastighetsägaren underrät-



tats därom, eller om huvudmannen vidtagit åtgärder för avledande av dagvatten utan att förbindelsepunkt för dagvatten upprättats, när huvudmannen meddelat fastighetsägaren att sådana åtgärder vidtagits. Huvudmannen bestämmer tidsrymd inom vilken tillförseln ska ha upphört. Undantag från förbudet eller anstånd med att avbryta tillförseln kan medges av huvudmannen om särskilda skäl föreligger.

Har särskild förbindelsepunkt för dag- och dränvatten inte upprättats, kan huvudmannen ändå förbjuda dittills tillåten tillförsel av sådant vatten till spillvattenförande ledning. Förutsättningar för detta är dels att avledning kan ske ändamålsenligt på annat sätt, dels att huvudmannen i skälig omfattning ersätter fastighetsägaren hans kostnader för erforderlig omläggning. Dag- och dränvatten från fastighet, som nyinkopplas till den allmänna anläggningen, får inte tillföras annan ledning än den huvudmannen bestämmer.

**§13** Huvudmannen kan i enskilda fall medge utsläpp i den allmänna avloppsanläggningen av avloppsvatten som i ej oväsentlig mån har annan sammansättning än spillvatten från bostäder (hushållspillvatten) vad gäller arten eller halten av ingående ämnen. Huvudmannen bestämmer därvid villkoren för utsläpp av såväl spill- som dagvatten.

**§14** Fastighetsägare som helt eller delvis använder eller upplåter fastighet till annat än bostadsändamål ska informera huvudmannen om sådan verksamhet som kan påverka beskaffenheten hos avloppsvattnet från fastigheten. Fastighetsägaren ska bekosta de provtagningar och analyser som huvudmannen finner vara nödvändiga för kontroll av avloppsvattnet.

Huvudmannen har rätt att fordra att fastighetsägaren för journal över verksamhet som inverkar på avloppsvattnets beskaffenhet och företar kontroll av vattnet genom provtagningar och analyser. Huvudmannen anger hur journalföring och provtagningar ska göras.

**§15** Vid anslutning till allmänt tryckavloppssystem tillhandahåller huvudmannen LTA-pumpenhet eller annan aktuell pumpenhet som förblir dennes egendom. Huvudmannen bestämmer antalet pumpenheter och vilket slag av pumpenhet som ska användas samt svarar för installationen. Fastighetsägaren bekostar erforderliga anordningar för att sammankoppla enheten med installationen i övrigt.

Fastighetsägaren svarar för kostnader för framdragning av el samt elförsörjning för drift av enheten.

Enhetens plats ska bestämmas av huvudmannen, som äger rätt till kostnadsfri upplåtelse av platsen och som ensam har befogenhet att sätta upp, ta ned, kontrollera, justera, underhålla samt till- och fränkoppla enheten.

**§16** För krav på utsläpp av avloppsvatten, som inte är att betrakta som vanligt hushållsvatten, från industrier och andra yrkesmässiga verksamheter gäller bestämmelser och gränsvärden enligt bilaga till denna skrift, ”Tilläggsbestämmelser till ABVA”.





# INFORMATION TILL FASTIGHETSÄGARE OM ALLMÄNNA VATTEN- OCH AVLOPPSTJÄNSTER

i samverkande kommuner nedan benämnda VASAM enligt förteckning i denna skrift

## Inledning

Denna information ger förklaringar och kommentarer till de bestämmelser som finns i lagen om allmänna vattentjänster (2006:412), i det följande kallad vattentjänstlagen, och allmänna bestämmelser för användning av den allmänna vatten- och avloppsanläggningen i det följande kallad ABVA, inom VASAM kommunernas verksamhetsområden. Samtliga fastighetsägare som är anslutna till den allmänna VA-anläggningen är skyldiga att följa de bestämmelser som finns i kommunernas ABVA. För att kunna tillgodogöra sig innehållet i denna information är det nödvändigt att ha tillgång till ABVA.

Vattentjänstlagen reglerar förhållandet mellan huvudmannen för den allmänna vatten- och avloppsanläggningen och ägare av fastighet inom verksamhetsområdet för vatten och avlopp.

### HUVUDMAN FÖR DEN ALLMÄNNA VA-ANLÄGGNINGEN

Vem som är huvudman för den allmänna VA-anläggningen i respektive kommun framgår av förteckning i denna skrift.

### VERKSAMHETSOMRÅDE

Allmänna vatten- och avloppstjänster bedrivs inom ett fastställt geografiskt område, verksamhetsområdet. Uppgift om verksamhetsområdet finns hos huvudmannen för den allmänna VA-anläggningen.

### FASTIGHETSÄGARE

Med fastighetsägare avses, i vattentjänstlagen (2006:412), ABVA (allmänna bestämmelser) och i denna information, ägare av fastighet inom VA-anläggningens verksamhetsområde. Enligt vattentjänstlagen jämföras med fastighetsägare bland andra arrendatorer och tomträtthavare.

Rätten att använda en allmän VA-anläggning är knuten till fastigheten och inte till fastighetsägaren och består så länge fastigheten består. Detta innebär att en fastighetsägare inte kan säga upp ett ”VA-abonnemang” och därmed undgå avgiftsskyldighet.

Huvudman kan träffa avtal med annan än fastighetsägare om rätt att få använda VA-anläggningen. Konsekvensen av detta blir att det som enligt vattentjänstlagen gäller för

fastighetsägare istället gäller för användaren. Detta innebär att huvudmannen därefter endast kan kräva betalning av den som han har träffat avtal med.

### VAD INGÅR I DEN ALLMÄNNA VA-ANLÄGGNINGEN?

I den allmänna VA-anläggningen ingår vattenverk, avloppsreningsverk, ledningsnät, reservoarer, pumpstationer samt andra anordningar som krävs för att VA-anläggningen ska fungera på avsett sätt. I den allmänna VA-anläggningen ingår också servisledningar fram till och med förbindelsepunkter som huvudmannen bestämt för varje fastighet.

### VAD INGÅR I FASTIGHETSÄGARENS VA-INSTALLATION?

Med en fastighets VA-installation menas de ledningar, som för fastigheten drags från förbindelsepunkterna. I installationen ingår även anordningar, t.ex. tappventiler och tvättställ, som anslutits till en sådan ledning. En VA-installation ingår inte i den allmänna anläggningen, om inte annat framgår av vattentjänstlagen, ABVA eller avtal.

### SERVISLEDNING

Med servisledning menas den ledning som förbinder en byggnad eller en fastighet med en allmän VA-anläggnings ledningsnät. Den delas av förbindelsepunkten i den allmänna anläggningens del och i fastighetens del. Huvudmannen bestämmer dimensioner på servisledningarna.

### JURIDISK ANSVARSFÖRDELNING

Den juridiska ansvarsgränsen mellan huvudmannens allmänna anläggning och fastighetens VA-installation går i förbindelsepunkten. Med förbindelsepunkt menas den punkt där inkoppling av fastighetens ledningar till den allmänna anläggningen ska ske eller har skett.

### KOSTNADSFÖRDELNING

Huvudmannen svarar för alla arbeten och kostnader för den allmänna anläggningen.

Fastighetsägaren svarar för alla arbeten och kostnader för VA-installationen.

Anordning som behövs endast för en eller några få fastigheter, t.ex. anordning för tryckstegring av vatten eller pumpning av avloppsvatten, bekostas av vederbörande fastighetsägare om inte huvudmannen bestämt annat.



# Förbindelsepunkters lägen

Enligt vattentjänstlagen är det huvudmannen som bestämmer förbindelsepunkter där fastighetens ledningar ska kopplas till den allmänna anläggningen. För varje typ av ledning som ska kopplas till den allmänna anläggningen, t.ex. för vatten, spillvatten och dagvatten, upprättas en egen förbindelsepunkt. Dessa ligger vanligtvis nära varandra och vanligen i fastighetens omedelbara närhet, ca 0,5 m utanför fastighetsgräns. Huvudmannen kan också meddela annat läge.

Förbindelsepunkternas läge bestäms av huvudmannen. Fastighetsägaren bereds, om möjligt, tillfälle att inkomma med önskemål om förbindelsepunkternas läge.

När uppgift om förbindelsepunkters lägen lämnas för fastighet som ännu inte inkopplats, anges normalt för samtliga servisledning dimension och planläge samt för avloppsserviser även höjdläge.

## EXEMPEL PÅ FÖRBINDELSEPUNKTERS LÄGEN:

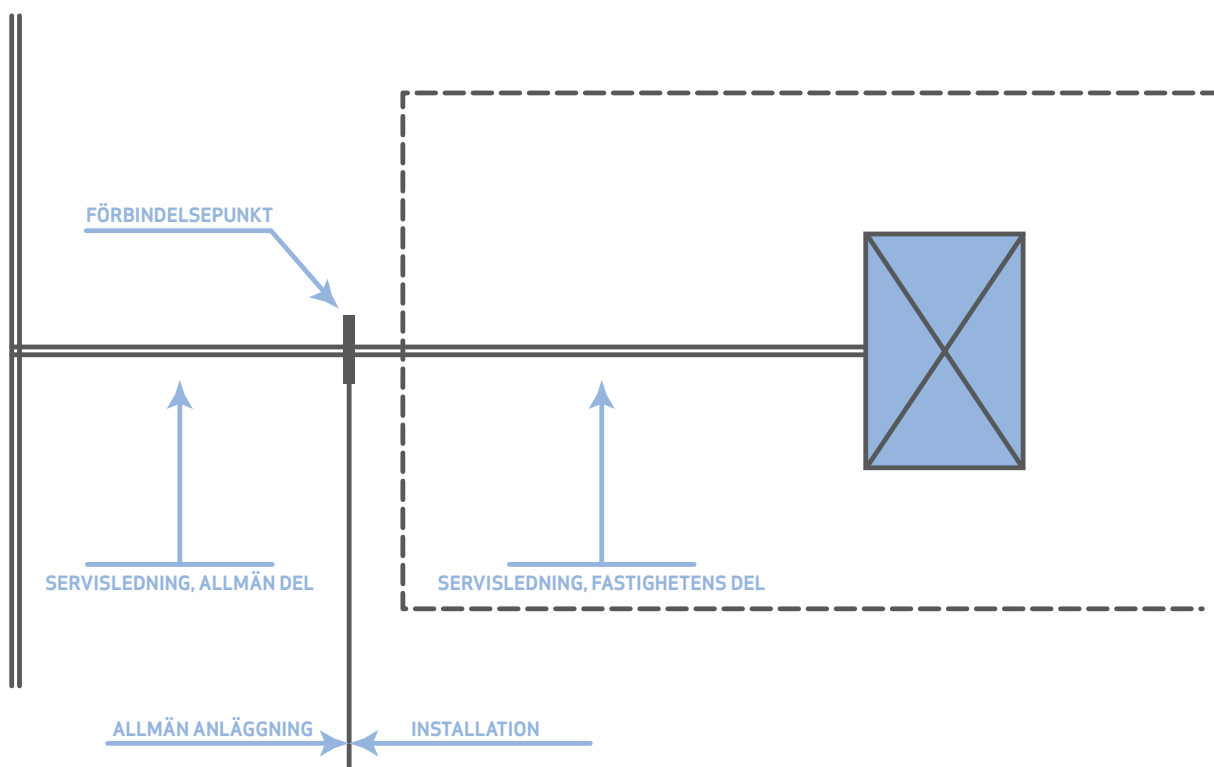


Bild 1 Förbindelsepunkters läge vid normalfastighet

För fastighet, t.ex i det inre av byggnadskvarter, vars servisledningar ligger över annan (tjänande) fastighet gäller att förbindelsepunkterna är belägna utanför den tjänande fastighetens gräns – där ledningarna går ut i gata eller annan allmän mark.

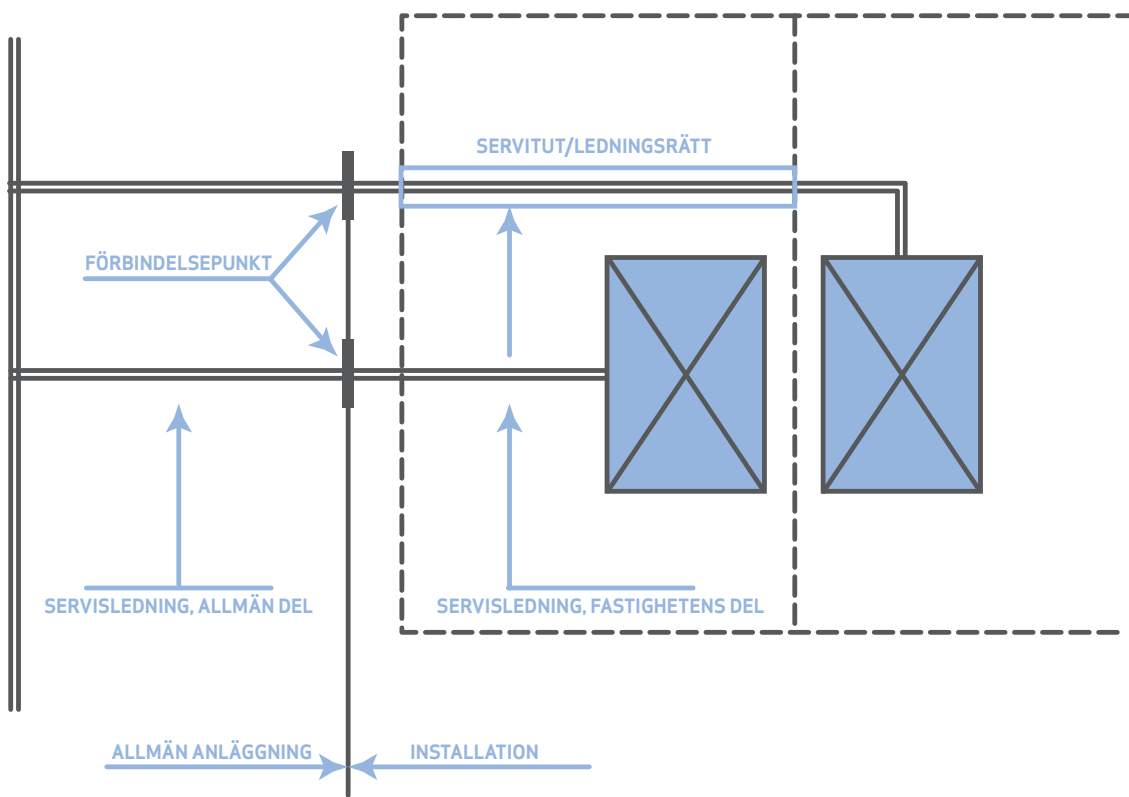


Bild 2 Förbindelsepunkters läge vid fastighet med ledning över annans fastighet



*För fastigheter med t.ex skafthtomt och gemensamma servisledningar krävs gemensambetsanläggning/servitut för de gemensamma servisledningarna.*

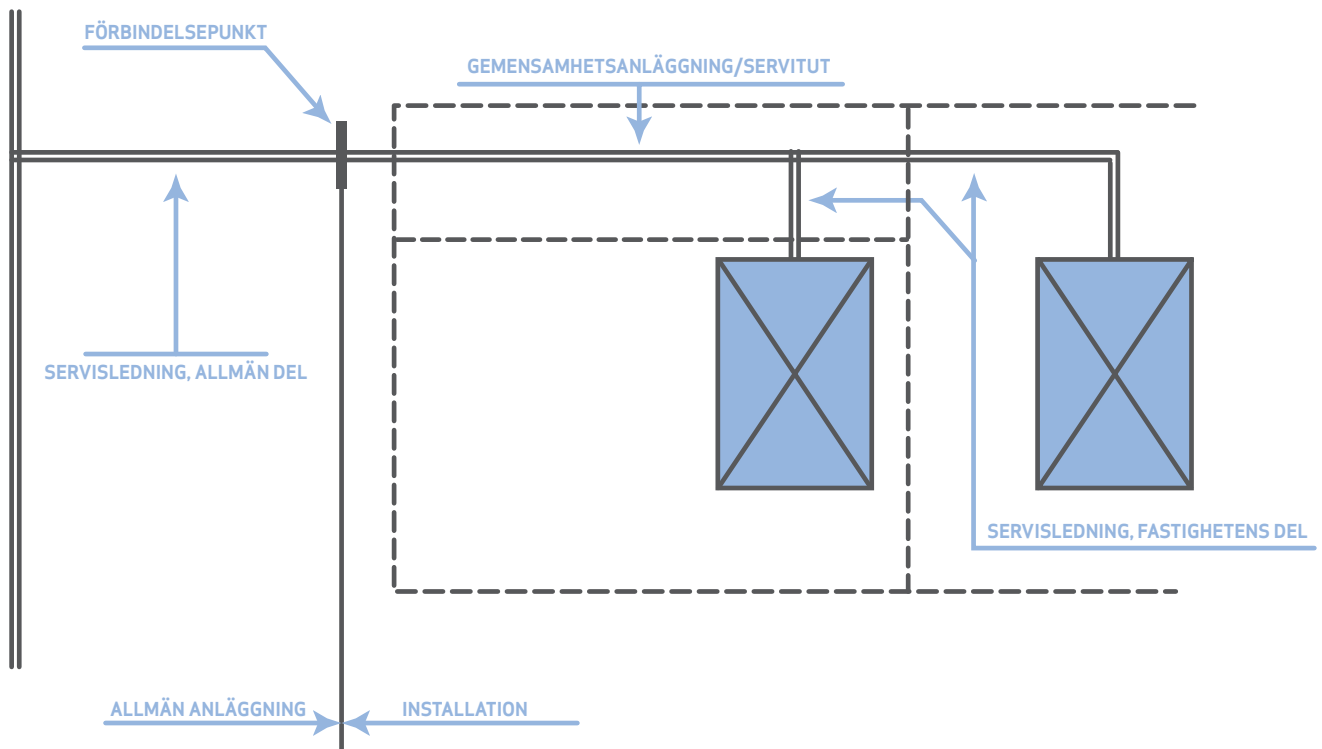


Bild 3 Förbindelsepunkters läge vid skafthtomter och gemensambetsanläggning

Ifråga om dagvatten från fastighet kan det ibland förekomma att sådant måste avledas till den allmänna avloppsanläggningen utan att fastigheten förses med särskild servisledning för detta ändamål. Förbindelsepunkt kan sålunda inte upprättas och meddelas fastighetsägaren i detta fall. Huvudmannen ska emellertid ha vidtagit särskilda åtgärder för sådan avledning och ha underrättat fastighetsägaren om detta.

# Anslutning till den allmänna VA-anläggningen

## ANMÄLAN OM ANSLUTNING

Om en fastighetsägare vill ansluta fastigheten till den allmänna VA-anläggningen ska han göra anmälan om detta hos huvudmannen. Anmälan ska göras på blankett, som huvudmannen tillhandahåller.

Har fastighetsägaren rätt att använda anläggningen, drar huvudmannen fram ledningar till förbindelsepunkterna för vatten och avlopp. Huvudmannen bestämmer efter samråd med fastighetsägaren ledningarnas antal, dimensioner, lägen och utförande.

Inkoppling av två eller flera fastigheters VA-installationer till den allmänna anläggningen i en gemensam förbindelsepunkt för fastigheterna kan beviljas om huvudmannen bedömer att det finns särskilda skäl för en sådan lösning. Avtal om detta träffas i sådana fall med huvudmannen. En förutsättning för att en gemensam förbindelsepunkt ska beviljas är ofta att fastigheterna bildat en gemensamhetsanläggning.

Huvudmannen har enligt vattentjänstlagen i vissa fall rätt till anstånd med att utföra arbetet för att samordningen med andra arbeten inte ska försvåras och för att han ska kunna följa sin utbyggnadsplan.

Huvudmannen medger inkoppling av fastighetens VA-installation till den allmänna anläggningen när anläggningsavgiften är betald eller om huvudmannen medgivit att avgiften ska delbetalas, när godtagbar säkerhet ställts. Huvudmannen är dock enligt vattentjänstlagen inte skyldig att låta en fastighet kopplas till den allmänna anläggningen om fastighetens installation har väsentliga brister. Huvudmannen har rätt till det tillträde på en fastighet som behövs för att han skall kunna undersöka en VA-installation och dess användning innan VA-installationen kopplas till den allmänna anläggningen eller annars när det behövs för att huvudmannen ska kunna fullgöra sina skyldigheter.

Inkoppling av VA-installationen utförs normalt av fastighetsägarens entreprenör, förutsatt att den senare är auktoriserad och har ett system för kvalitetssäkring för denna typ av arbete. Anmälan om inkoppling ska ske enligt de anvisningar som huvudmannen ger.

## NY FÖRBINDELPUNKT

Om fastighetsägaren vill ha en ny förbindelsepunkt i stället för den befintliga och huvudmannen efter ansökan går med på detta, får fastighetsägaren bekosta den nya servisledningens allmänna del samt bortkopplingen av den tidigare servisledningens allmänna del.

Om fastighetsägaren önskar ytterliggare anslutningar till redan ansluten fastighet ska fastighetsägaren bekosta den nya servisledningens allmänna del till självkostnadspris eller enligt gällande taxa.

Vill huvudmannen upprätta en ny förbindelsepunkt i stället för den befintliga, ska huvudmannen ersätta fastighetsägaren för de kostnader som uppstår med den nya servisledningen och inkopplingen av denna.

## AVGIFTSSKYLDIGHET

Avgiftsskyldighet för fastighetsägaren inträder när huvudmannen upprättat förbindelsepunkt och informerat fastighetsägaren om detta. Därutöver krävs att fastigheten ligger inom verksamhetsområdet för VA, att fastigheten har behov av en vattentjänst och att behovet inte kan tillgodoses bättre på annat sätt.

Ibland kan bortledning av dagvatten från en fastighet till den allmänna anläggningen ske utan att förbindelsepunkt upprättats. Har förbindelsepunkt för dagvatten från fastighet inte upprättats, men fastigheten anses i behov av bortledning av dagvatten, inträder avgiftsskyldighet för detta ändamål när huvudmannen har ordnat de anordningar som behövs för bortledandet och informerat fastighetsägaren om detta.

# Användning av den allmänna dricksvattenanläggningen

## DRICKSVATTNETS KVALITET, TRYCK OCH MÄNGD

Huvudmannen har bara skyldighet att leverera vatten för hushållsändamål till anslutna fastigheter inom verksamhetsområdet. Vattnet ska vara av dricksvattenkvalitet enligt Livsmedelsverkets föreskrifter. Huvudmannen garanterar inte att visst vattentryck alltid upprätthålls eller att viss vattenmängd per tidsenhet alltid kan levereras.

## BEGRÄNSNING AV VATTENLEVERANS

Huvudmannen har rätt att begränsa eller stänga av vattenleveranserna för att förebygga skada samt vid reparationer, tillsyn och liknande omständigheter. Vid planlagt leveransavbrott informerar huvudmannen fastighetsägarna om detta på lämpligt sätt, t.ex. genom skriftligt meddelande. Vid en mer omfattande akut avstängning kan informationen ges t.ex. genom lokalradion eller via huvudmannens hemsida.

Vid begränsad vattentillgång är fastighetsägaren skyldig att minska sin vattenförbrukning efter de anvisningar som huvudmannen lämnar.



### DRICKSVATTEN FÖR ANDRA ÄNDAMÅL

Vatten används även för andra ändamål än hushåll, t.ex. i industrier och ibland också som energikälla. Industrier eller andra verksamheter med stor vattenförbrukning, särskilda kvalitetskrav eller som kräver stora flöden kan inte utan vidare påräkna att huvudmannen kan klara sådana behov om inte detta särskilt avtalats.

### VATTENMÄTARE

Vattenförbrukningen hos fastighetsägare fastställs genom mätning, om inte huvudmannen bestämmer annat. Huvudmannen tillhandahåller och installerar vattenmätaren och är dess ägare. Fastighetsägaren är enligt vattentjänstlagen skyldig att upplåta plats för mätaren samt lämna huvudmannen tillträde till fastigheten när denne vill kontrollera, ta ned eller sätta upp vattenmätaren.

Vattenmätarens plats ska vara godkänd av huvudmannen, som har rätt att kostnadsfritt disponera platsen och ensam har befogenhet att sätta upp, ta ned, kontrollera, justera, underhålla samt till- och fränkoppla vattenmätaren. För dessa åtgärder liksom för avläsning ska fastighetsägaren lämna huvudmannen fritt och obehindrat tillträde till vattenmätaren. Har avsättning för mätare utförts innan placeringen godkänts av huvudmannen, är fastighetsägaren, om huvudmannen så kräver, skyldig att svara för och bekosta flyttningen av avsättningen så att mätarens plats kan godkännas av huvudmannen. Avsättning för vattenmätare ska vara konstruerad så att risk för läckage eller svårighet att montera eller demontera mätaren minimeras.

Om det misstänks att mätaren visar fel, låter huvudmannen undersöka mätaren om huvudmannen anser det nödvändigt eller om fastighetsägaren begär det. Undersökningen ska bekostas av fastighetsägaren om han begärt undersökningen och mätaren godkänns. I annat fall bekostar huvudmannen undersökningen.

Vid undersökning av mätaren bestäms felvisningen i två kontrollpunkter enligt SWEDACs föreskrifter om vatten- och värmemätare.

Kan mättelets storlek inte bestämmas eller har mätaren inte fungerat, har huvudmannen rätt att uppskatta förbrukningen.

Fastighetsägare som inte godtar huvudmannens beslut efter genomförd undersökning eller huvudmannens uppskattning av förbrukningen, kan begära rättslig prövning av frågan hos Statens VA-nämnd.

Fastighetsägare ska värda vattenmätaren väl och skydda den mot frost och åverkan samt mot återströmning av varmvatten och annan skadlig värmepåverkan. Om så inte sker och mätaren skadas, ska fastighetsägaren ersätta huvudmannen kostnaden för att åtgärda eller byta mätaren.

Fastighetsägare som önskar att vattenmätaren tillfälligt tas ner på grund av frostrisk eller annan orsak ska anmäla detta till huvudmannen, som mot ersättning tar ner och åter sätter upp mätaren.



# Användning av den allmänna avloppsanläggningen

## AVLOPPSVATTEN

Huvudmannen är skyldig att ta emot avloppsvatten från anslutna fastigheter inom verksamhetsområdet om inte behovet kan tillgodoses bättre på annat sätt. Verksamhetsområdet kan avse enbart spillvatten, enbart dagvatten eller såväl spillvatten som dagvatten. Med spillvatten menas förorenat vatten från hushåll, industriell tillverkningsprocess, arbetsplats, serviceanläggning m.m.

Med dagvatten menas tillfälligt, avrinnande vatten på ytan, mark eller konstruktion t.ex. regnvatten, smältvatten eller framträngande grundvatten.

## AVLOPPSVATTNETS BESKAFFENHET

Huvudmannen är dock inte skyldig att ta emot spillvatten vars innehåll i ej oväsentlig mån avviker från hushållsspillvattens. För att få släppa ut sådant spillvatten i det allmänna ledningsnätet förutsätts vanligen att avtal upprättas. Huvudmannen är inte heller skyldig att ta emot avloppsvatten om behovet av avledning kan tillgodoses bättre på annat sätt. Värmeuttag ur avloppsvatten får inte ske så att temperaturen i utsläppt avloppsvatten underskrider temperaturen i det av huvudmannen levererade dricksvattnet.

Fastighetsägare är skyldig att till huvudmannen anmäla verksamhet som kan inverka på avloppsvattnets sammansättning.

## FASTIGHET SOM ANVÄNDS TILL ANNAT ÄN BOSTAD

Med hänsyn till kraven på åtgärder för att hindra vattenförorening är det i många fall nödvändigt för huvudmannen att ha en noggrannare kontroll av vad som avleds till den allmänna avloppsanläggningen än vad som gäller för bostadsfastigheter. Fastighetsägaren har därför enligt ABVA ålagts att lämna uppgift om arten och omfattningen av sådan verksamhet inom fastigheten som kan inverka på avloppsvattnets innehåll. Provtagningar och analyser som huvudmannen finner nödvändiga för kontroll av sådant avloppsvatten, bekostas av fastighetsägaren eller genom denne av företag, rörelse eller verksamhet som avleder avloppsvattnet. Kostnaden för sådan kontroll kan också ingå i särskild industriavloppstaxa.

Enligt ABVA kan huvudmannen föreskriva att fastighetsägaren för journal över verksamheten och själv kontrollerar avloppsvattnets sammansättning. Huvudmannen bestämmer omfattning av journalföringen och provtagningen. Om huvudmannen så fordrar ska fastighetsägaren eller genom denne företag, rörelse eller verksamhet som avleder avloppsvattnet, till huvudmannen för godkännande lämna förslag

till program för journalföringen och för provtagningen av avloppsvattnet.

Huvudmannen är inte skyldig att ta emot vatten som utnyttjats för värmeutvinning, eftersom sådant vatten enligt vattentjänstlagen inte är att anse som avloppsvatten.

## INDUSTRI ELLER ANNAN VERKSAMHET MÅSTE SAMRÅDA MED HUVUDMANNEN

Fastighetsägare som använder eller avser att använda den allmänna avloppsanläggningen och som avser att ansöka om prövning av avloppsutsläpp enligt miljölagstiftningen ska samråda med huvudmannen.

## DAG- OCH DRÄNVATTEN

Huvudmannen är inte skyldig att ta emot dag- och dränvatten från fastighet, i de fall avledning av sådant vatten kan tillgodoses bättre på annat sätt. I vissa fall kan avledning till LOD-anläggning (LOD = lokalt omhändertagande av dagvatten) på den enskilda fastigheten innebära en sådan fördel. LOD kan t.ex. innebära att dag- och eller dränvatten avleds till ett s.k. perkolationsmagasin (stenkista) på den egna tomt. Med dag- och dränvatten likställs allt avloppsvatten som huvudmannen bedömer inte ska avledas till spillvattenförande ledning. Vid behov kan fastighetsägaren rådgöra med huvudmannen.

Dag- och dränvatten som tillförs allmän avloppsanläggning ska hålla sådan kvalitet att huvudmannen kan uppfylla sina skyldigheter enligt gällande lagar och förordningar.

I ABVA regleras att, om dag- och dränvatten avleds från fastighet till spillvattenförande ledning, får avledning inte fortsätta sedan särskild förbindelsepunkt för dag- och dränvatten upprättats och fastighetsägaren underrättats om detta. Huvudmannen kan alternativt ha vidtagit åtgärder för avledning utan att förbindelsepunkt har upprättats och meddelat fastighetsägaren detta.

Huvudmannen bestämmer inom vilken tid tillförseln ska ha upphört. Undantag från förbudet eller anstånd kan medges av huvudmannen om särskilda skäl föreligger.

## INKOPPLING AV DRÄNVATTEN TILL DEN ALLMÄNNA AVLOPPSANLÄGGNINGEN

Vid nybyggnad måste bestämmelserna i Boverkets byggregler följas. Innebörden av dessa bestämmelser är att dränvatten från byggnad inte får avledas till avloppsledning, i vilken uppdämning kan förekomma. Uppdämning innebär att en ledning går full och att den fria vattenytan kan stiga i anslutande ledningar. Ställs från huvudmannen kravet att dränvatten ska avledas till dagvattenledning, innebär detta i många fall att dränvatten från byggnader, i första hand sådana med källare, inte kan avledas med självfall. Dagvattenledningar är nämligen normalt dimensionerade så att



uppdämning i ledningarna förekommer vid häftigare regn. Den praktiska konsekvensen blir därför att vissa byggnader inte kan förses med källare eller att dränvattnet måste pumpas eller avledas till LOD-anläggning.

#### **AVGIFTER**

Fastighetsägares avgiftsskyldighet till huvudmannen regleras i taxan för allmänna vattentjänster (VA-taxan). VA-taxan innehåller uppgifter om anläggningsavgifter, d.v.s. uppgifter om vad nyanslutningar kostar, brukningsavgifter samt uppgifter om avgifter för vanligen förekommande tjänster som huvudmannen tillhandahåller på fastighetsägarens begäran t.ex. servisavstängning.

Huvudmannen kan träffa avtal med ägare till fastighet och andra avgiftsskyldiga i avgiftsfrågor som inte regleras i kommunens taxeföreskrifter.

## **Övrigt**

Enligt vattentjänstlagen ska en allmän VA-anläggning användas så att det inte uppkommer olägenhet för huvudmannen eller annan. Det får inte uppstå svårigheter för huvudmannen att uppfylla kraven från miljö- och hälsoskyddssynpunkt eller att i övrigt uppfylla sina åligganden enligt lag eller annan författning eller enligt avtal. Fastighetsägare ansvarar för att VA-installationen, även sådan som inte kräver bygglov, utförs så att den fyller kraven enligt Boverkets byggregler.

Enligt ABVA får spillvatten från köksavfallskvarn tillföras den allmänna avloppsanläggningen endast om huvudmannen efter ansökan skriftligen medger det.

Bensin-, olje- och fettavskiljare samt sand- och slamfång i gårdsbrunnar o.d. ska tillses regelbundet och tömmas så ofta, att de alltid uppfyller avsedd funktion. Fettavskiljare ska uppfylla kraven enligt europainorm SS EN 1825.

Frityrolja får inte tillföras den allmänna VA-anläggningen.

Huvudmannen har enligt vattentjänstlagen rätt att undersöka VA-installationen och dess användning. Påträffas allvarliga brister är fastighetsägaren skyldig att rätta till dessa så att det inte uppkommer olägenheter för huvudmannen eller någon annan. Om så inte sker är huvudmannen inte skyldig att låta fastigheten vara kopplad till den allmänna anläggningen.

Om en fastighets VA-förhållanden påtagligt avviker från de förhållanden som i övrigt råder i en allmän VA-anläggnings verksamhetsområde, får huvudmannen träffa avtal med fastighetsägaren om särskilda villkor för att använda VA-anläggningen.

#### **ANMÄL ÄNDRINGAR**

Fastighetsägare ska på begäran lämna huvudmannen underlag för avgiftsberäkning. Dessutom ska fastighetsägare självmant anmäla sådan ändring av VA-installationen eller annat förhållande, som enligt taxan kan ha betydelse för avgiftsberäkningen.

#### **ANMÄL ÄGARBYTE**

Fastighetsägare ska underrätta huvudmannen när fastigheten övergår till ny ägare samt uppge den nye ägarens namn, adress och tillträdesdag.

#### **VATTENAVSTÄNGNING**

Har fastighetsägare försummat att betala VA-avgift eller i övrigt försummat sina skyldigheter enligt vattentjänstlagen



och är försummelsen väsentlig, har huvudmannen rätt att stänga av vattentillförseln till fastigheten. Avstängning kan ske om rättelse inte kunnat åstadkommas genom skriftlig uppmaning och avstängningen inte medför olägenhet för människors hälsa.

Fastighetsägaren ska till huvudmannen betala avgift enligt taxa för såväl avstängning som återinkoppling.

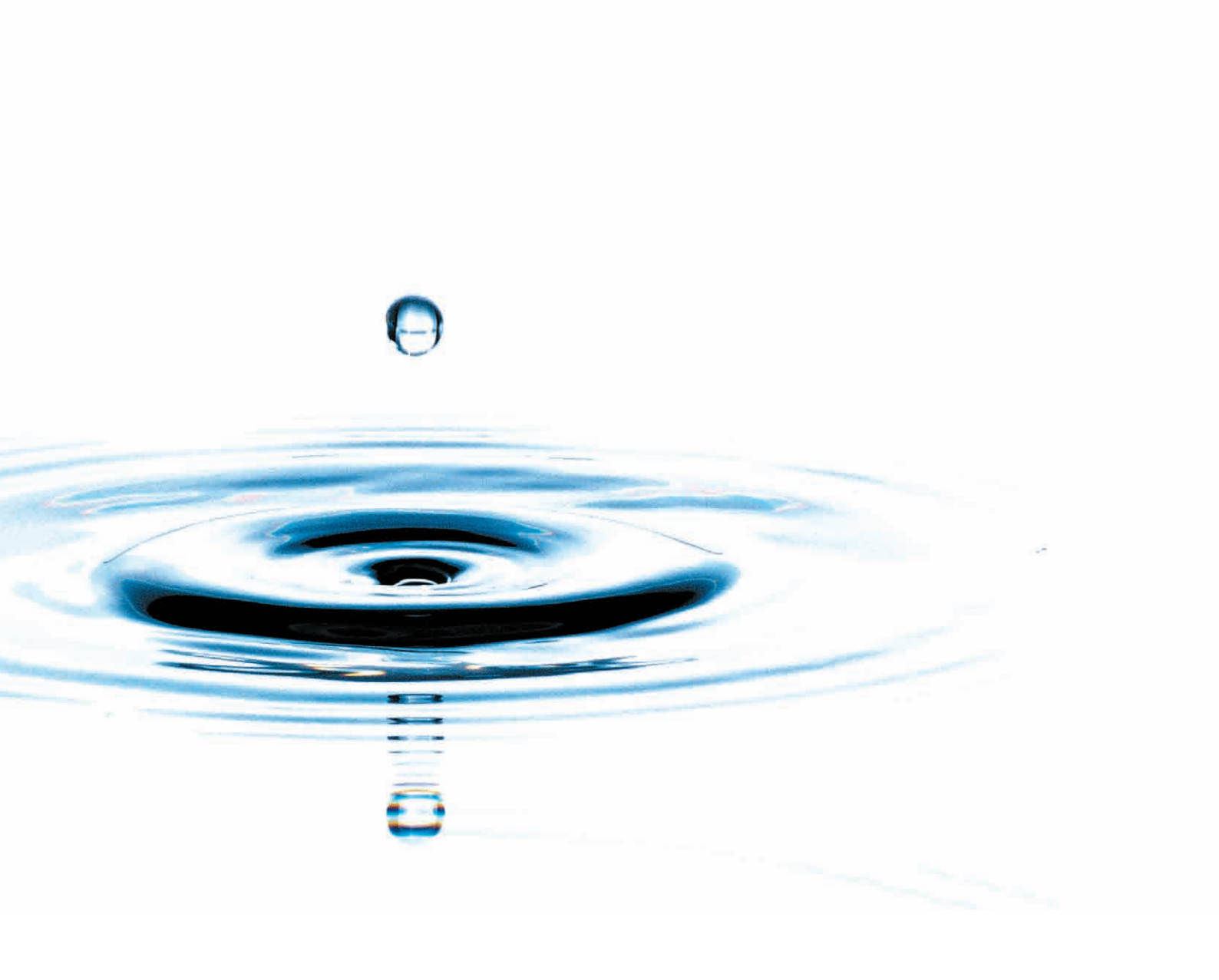
#### **RISK FÖR ÖVERSVÄMNING**

I hus med källare, särskilt där källaren har golvbrunn eller annan avloppsenhet, finns alltid risk för källaröversvämning. Vid häftiga regn eller snösmältning kan den allmänna ledningen överbelastas och vatten kan baklänges tränga in i avloppsserviser och upp genom golvbrunnar och förorsaka skador. Vid sidan av översvämningar förorsakade av häftiga regn är stopp i servisledningen den vanligaste skadeorsaken.

Fastighetsägare bör i eget, och i förekommande fall hyresgästers, intresse i största möjliga utsträckning förebygga skador inom fastigheten till följd av uppdämning i ledningsnätet.

Följande åtgärder kan förslagsvis vidtas:

- Placera inte föremål i källaren som är värdefulla och känsliga för fukt
- Kontrollera att avstängbara golvbrunnar och automatiska bakvattenventiler fungerar
- De golvbrunnar i källaren som inte är avstängbara förses med tätande anordningar eller ersätts med avstängbara brunnar.
- Rörinstallatör kontaktas om misstanke finns att avloppets avstängningsanordningar inte fungerar
- Kontroll av att regn- och smältvatten leds från byggnaden.
- Nedfarter till garage och andra utrymmen invallas
- Kontroll av att intern avloppspump för t.ex. dränering fungerar
- Installera ett översvämningsslarm





## Samverkande kommuner:



### **BURLÖVS KOMMUN**

Huvudman för den allmänna VA-anläggningen.

ABVA beslutad i kommunfullmäktige 2008-09-15, § 72, att gälla från 2009-01-01



### **ESLÖVS KOMMUN**

Huvudman för den allmänna VA-anläggningen.

ABVA beslutad i kommunfullmäktige 2008-09-29, § 71, att gälla från 2009-01-01



### **KÄVLINGE KOMMUN**

Huvudman för den allmänna VA-anläggningen.

ABVA beslutad i kommunfullmäktige 2008-04-24, § 32, att gälla från 2009-01-01



### **LOMMA KOMMUN**

Huvudman för den allmänna VA-anläggningen.

ABVA beslutad i kommunfullmäktige 2008-11-20, § 101/08, att gälla från 2009-01-01



### **STAFFANSTORPS KOMMUN**

Huvudman för den allmänna VA-anläggningen.

ABVA beslutad i kommunfullmäktige 2008-06-02, § 80, att gälla från 2009-01-01



### **SVEDALA KOMMUN**

Huvudman för den allmänna VA-anläggningen.

ABVA beslutad i kommunfullmäktige 2008-12-10, § 140, att gälla från 2009-01-01



### **TRELLEBORGS KOMMUN**

Huvudman för den allmänna VA-anläggningen.

ABVA beslutad i kommunfullmäktige 2008-12-15, § 222, att gälla från 2009-01-01



### **VA SYD, (LUND, MALMÖ)**

Huvudman för den allmänna VA-anläggningen.

ABVA beslutad i förbundsfullmäktige 2008-05-08, § M1266/2008, att gälla från 2009-01-01



### **VELLINGE KOMMUN**

Huvudman för den allmänna VA-anläggningen.

ABVA beslutad i kommunfullmäktige 2008-10-01, § 50, att gälla från 2009-01-01

## **Tilläggsbestämmelser till ABVA 16 §**

Krav på avloppsvattnets kvalitet vid utsläpp från industrier och andra verksamheter till Svedala kommuns allmänna avloppsanläggningar

Antagen av kommunfullmäktige den 2010-02-10, § 25 att gälla från 2010-03-01

## **Krav på avloppsvattnets kvalitet vid utsläpp från industrier och andra verksamheter till Svedala kommuns allmänna avloppsanläggningar**

Dessa tilläggsbestämmelser till ABVA anger vilka kvalitetskrav som gäller vid utsläpp från industrier och andra verksamheter till Svedala kommuns allmänna avloppsanläggningar.

Kommunala avloppsreningsverk är byggda för att ta emot och rena avloppsvatten från hushåll. Avloppsvatten från verksamheter kan tas emot under vissa förutsättningar. Dagvatten är också avloppsvatten, även om det inte leds till ett avloppsreningsverk.

Vid anslutning av processavloppsvatten från industrier och andra verksamheter till den allmänna avloppsanläggningen gör VA-enheten på Svedalas kommun en individuell bedömning av avloppsvattnets egenskaper och innehåll av skadliga ämnen. VA-abonnenten, vanligen fastighetsägaren, ska redovisa vilka ämnen som kan finnas i avloppsvattnet. VA-enheten på Svedalas kommun kan kräva provtagningar och analyser av processavloppsvattnen i den omfattning som det behövs för att göra en bedömning av om avloppsvattnet kan avledas till kommunens avloppsnät.

Det är viktigt att ämnen i det avloppsvatten som leds till kommunens avloppsreningsverk är behandlingsbara. Med det menas att de ämnen som finns i vattnet är biologiskt lättnedbrytbara eller att de kan avskiljas i de kemiska och biologiska reningsstegen. Överbelastning av ett eller flera av reningsverkets processer får inte ske genom utsläpp av föroreningar i större mängd.

Det är också viktigt att ledningsnätet inte utsätts för skada genom igensättning, korrosion eller explosion. Personalens hälsa får inte heller äventyras på grund av utsläpp av farliga ämnen.



## Ledningsnät

Parametrar som påverkar ledningarna framgår av tabell 1. Där anges även nivån på de momentanvärden som gäller vid förbindelsepunkten till det allmänna avloppsnätet för såväl spillvatten som dagvatten. Varje överskridande av momentanvärdet leder till angrepp på ledningarna och skadan ackumuleras. Därför ska värdet alltid underskrida i tabell 1 angivet momentanvärdet (med undantag för pH min som ska överskridas), och kontrollen kan göras på stickprov. Provet kan även avse korttidsvärde (blandprov bereds av minst tre delprov, tagna inom tio minuter). Däremot duger inte blandprov som representerar längre tid.

**Tabell 1. Parametrar som kan påverka ledningsnätet. Värdena bör inte överskridas ens under kort tid.**

Ämne/parameter	Momentanvärde	Skador
pH, min	6,5	Korrosionsrisk och frätskador
pH, max	10,0	Korrosionsrisk och frätskador
Konduktivitet	500 mS/m	Korrosionsrisk på stål
Suspenderat material	40 mg/l	Igensättningsrisk
Fett, avskiljbart (animaliskt eller vegetabiliskt fett)	100 mg/l	Igensättningsrisk
Summa ammonium-kväve NH <sub>3</sub> -N, NH <sub>4</sub> <sup>+</sup> -N	60 mg/l	Korrosionsrisk på betong
Magnesium Mg <sup>2+</sup>	300 mg/l	Korrosionsrisk på betong
Summa sulfat SO <sub>4</sub> <sup>2-</sup> , SO <sub>3</sub> <sup>2-</sup> , S <sub>2</sub> O <sub>3</sub> <sup>2-</sup>	400 mg/l	Korrosionsrisk på betong
Klorid	2500 mg/l	Materialsador
Sulfid S <sup>2-</sup>	1 mg/l	Korrosionsrisk på betong

Temperatur se ABVA

## Metaller

Inga metaller bryts ned eller försvinner. De metaller som förs till avloppsreningsverket fördelas mellan slammet och utgående renat avloppsvatten. Tillförsel av metaller måste därför minska dels för att säkerställa slamkvaliteten men även för att minska utsläppen till recipienterna. I tabell 2 finns varningsvärden för de viktigaste metallerna. För övriga metaller gör VA-enheten på Svedalas kommun en bedömning i varje enskilt fall. Vid bedömning av utsläpp av metaller tas hänsyn till i vilken punkt mätningen sker och vilka mängder metaller som släpps ut. Om utsläpp sker till dagvattennätet måste samråd ske med miljökontoret om vilka metallhalter som kan godtas.

**Tabell 2. Högsta tillåtna halter av metaller som kan påverka reningsverkets processer eller slamkvalitet**

Parameter	Formel	Varningsvärde (mg/l)
Bly	Pb	0,05
Kadmium	Cd	Bör inte förekomma <sup>1</sup>
Koppar	Cu	0,2
Krom, total	Cr	0,05
Krom, 6-värd	Cr(VI)	Bör inte förekomma <sup>2</sup>
Kvicksilver	Hg	Bör inte förekomma <sup>3</sup>
Nickel	Ni	0,05
Silver	Ag	0,05
Tenn	Sn	0,1
Zink	Zn	0,2
Cyanid total(ej metall, men vanlig vid ytbehandlande processer)	CN	0,2

1. Kadmium förekommer i normalt hushållsspillvatten i låga halter, men får inte tillföras från industrier eller andra yrkesmässiga verksamheter
2. Sexvärt krom ska reduceras i intern behandling före släpp till kommunens spillvattennät
3. Kvicksilver förekommer i normalt hushållsspillvatten i låga halter, men får inte tillföras från industrier eller andra yrkesmässiga verksamheter, t ex tandläkarmottagningar.

## Organiska ämnen

Organiska ämnen som tillförs avloppsreningsverken är mer eller mindre nedbrytbara och bioackumulerbara. Lättnedbrytbara ämnen bryts ner i avloppsreningsverkets processer medan svårnedbrytbara ämnen anrikas i slammet eller förs vidare ut i recipienten. Exempel på ämnen som är problematiska är PCB, PAH, alkylfenol-etoxylater, ftalater, bromerade flamskyddsmedel, perfluorerade ämnen, tensider, konserveringsmedel samt ett antal andra ämnen som används och är vitt spridda i samhället. Vissa ämnen anrikas i levande organismer vilket kallas bioackumulerbarhet. På grund av de bioackumulerbara ämnenas egenskaper finns det risk att dessa kan anrikas till slammet.

## Nitrifikationshämmning

I reningsverket avskiljs kväve från avloppsvattnet genom biologiska processer (nitrifikation och denitrifikation). Bakterierna som utför nitrifikationen är känsliga för hämmande ämnen i avloppsvattnet. Om hämmande ämnen tillförs kontinuerligt medför detta att kväveavskiljningen hela tiden fungerar sämre än planerat vilket medför onödigt stora mängder övergödande kväve leds ut i recipienten. Vid större utsläpp av hämmande ämnen kan bakterierna helt slås ut och det tar mycket lång tid innan kväveavskiljningen åter fungerar. Avloppsvattnets hämmande egenskaper måste undersökas innan utsläpp tillåts av VA-enheten på Svedalas kommun.

**Tabell 3. Nitrifikationshämning**

<b>Godtagbar nitrifikationshämning (båda villkoren ska uppfyllas)</b>	
1. Högst 20 % nitrifikationshämning vid 20 % inblandning av processavloppsvatten i laboratoriets testlösning	
2. Högst 50 % nitrifikationshämning vid 40 % (eller högre) inblandning av processavloppsvatten i laboratoriets testlösning	

**Nedbrytbarhet**

Det är mycket viktigt att de organiska ämnena i avloppsvattnet kan behandlas i avloppsreningsverkets biologiska processer. De organiska ämnena i ett avloppsvatten anses lätt nedbrytbara om kvoten mellan biologisk syreförbrukning och kemisk syreförbrukning ( $BOD_7/COD_{CR}$ ) är större än 0,5. Ett värde över 0,5 är dock ingen helt säker garanti för att vattnet endast innehåller lättnedbrytbara ämnen, eftersom svårnedbrytbara ämnen kan döljas i analysen av ett mycket lättnedbrytbart ämne. Det är därför viktigt att även se till vad avloppsvattnet egentligen innehåller av kemiska ämnen.

**Tabell 4. Nedbrytbarhet**

<b>Krav på lättnedbrytbarhet</b>	
1. Förenklad test	$BOD_7/COD > 0,5$
2. OECD-test (efter 28 dygn)	DOC-minskning > 70 % eller BOD-minskning > 60 % eller $CO_2$ -bildning > 60 %  (Dessa nedbrytningsnivåer måste uppnås inom 10 dagar efter det att ämnet <i>börjar</i> brytas ned)

**Giftighet/miljöfarlighet**

Utsläpp av ämnen som är giftiga kan medföra att avloppsreningsverkets biologiska processer fungerar sämre eller helt slås ut. Om ämnet inte bryts ner i avloppsreningsverket kan det dessutom finnas risk att vattenlevande organismer i recipienten påverkas negativt om ämnet passerar opåverkat genom verket. Ämnen som är giftiga får därför inte finnas i avloppsvatten som tillförs avloppsledningsnätet.



**Tabell 5. Farlighetsklassade ämnen**

<b>Farlighetsklassade ämnen (bör inte förekomma i avloppsvattnet)</b>		
Miljöfarliga organiska ämnen	Ämnen med riskklassning R50, R50/53 eller R53	Bör inte förekomma.  1/ se fotnot
Särskilt farliga ämnen enligt REACH (PBT, CMR, vPvB, andra)	Se tabell XIV i REACH eller ämnen med motsvarande egenskaper	2/ se fotnot
Vattendirektivets ämnen	Se tabell X i Vattendirektivet	3/ se fotnot
PRIO-ämnen (utfasningsämnen, riskminskningsämnen)	Se PRIO-databasen	
Mineralolja (se tabell 6 för när oljeavskiljare krävs)	Analyseras som oljeindex i vatten	5 mg/l vid nybyggnation.

1/ [http://eur-lex.europa.eu/LexUriServ/site/sv/oj/2007/l\\_136/l\\_13620070529sv00030280.pdf](http://eur-lex.europa.eu/LexUriServ/site/sv/oj/2007/l_136/l_13620070529sv00030280.pdf)

2/ <http://eur-lex.europa.eu/LexUriServ/LexUriServ.do?uri=OJ:L:2001:331:0001:0005:SV:PDF>

3/ [http://www.kemi.se/templates/PRIOframes\\_4045.aspx](http://www.kemi.se/templates/PRIOframes_4045.aspx)

## **Olja**

Olika verksamheter som verkstadsindustri, biltvätt och annan bilvård är källor till oljeutsläpp. Dessutom förekommer spill från fordon, spill vid påfyllning av olja och läckande tankar. Oljor är en mycket brokig grupp som främst består av olika kolväten. De mest svårnedbrytbara delarna av oljan bryts inte ner i reningsverket utan hamnar i slammet.

Om en verksamhet riskerar att släppa ut oljehaltigt vatten måste vattnet först renas i en slam- och oljeavskiljare. Krav på oljeavskiljning och vart vattnet ska ledas framgår av tabell 6. Det är inte tillåtet att leda avloppsvatten från verkstadsdelen av en verksamhet till samma oljeavskiljare som tar emot avloppsvatten från tvätt av fordon. Vissa typer av tvättvatten, som t ex motortvätt eller detaljtvättar, klassas dessutom som farligt avfall. Avloppsreningsverket tar aldrig emot avloppsvatten som klassas som farligt avfall.

**Tabell 6. Verksamheter där avskiljare för olja och slam krävs**

<b>Verksamhet</b>	<b>Dimensioneras enligt</b>	<b>Anslutning</b>	<b>Anmärkning</b>
Fordonstvättar: Mer än 1000 personbilar/år	Max 5 g olja, 50 mg zink, 10 mg bly+krom+nickel och 0,25 mg kadmium per tvätt	Spillvattenledning	Normalt sett krävs längre gående rening än klass I. Endast tvättmedel enligt Kemikaliesvepet eller lista på Göteborgs miljöförvaltning godkänns.
Fordonstvättar: Mer än 200 större fordon/år	Max 15 g olja, 150 mg zink, 30 mg bly+krom+nickel och 0,75 mg kadmium per tvätt	Spillvattenledning	Normalt sett krävs längre gående rening än klass I. Endast tvättmedel enligt Kemikaliesvepet eller lista på Göteborgs miljöförvaltning godkänns.
Färre fordonstvättar än ovanstående	Europastandard: SS-EN858-1 och 858-2	Spillvattenledning	Endast tvättmedel enligt Kemikaliesvepet eller motsvarande. Utomhusspolplatta ska utformas så att regnpåverkan blir liten, exempelvis genom taktäckning.
Golvavlopp i verkstäder, maskinrum, kompressorrum, lager och liknande	Europastandard: SS-EN858-1 och 858-2	Spillvattenledning	Utrymmena ska i första hand sakna avlopp. Torr sopning rekommenderas. Skurvatten får inte hällas i avlopp.
Garage med golvavlopp >50 m <sup>2</sup>	Europastandard: SS-EN858-1 och 858-2	Spillvattenledning	Om det bara är ränna vid infarten ska den kopplas till dagvattenledning och OA krävs ej.
Taktäckt parkeringsdäck med golvbrunnar	Europastandard: SS-EN858-1 och 858-2	Spillvattenledning	Kan kopplas till dagvattenledning om inga tvättmöjligheter eller tappställen finns
Pumpöar och cisternpåfyllning vid bensinstationer	Europastandard: SS-EN858-1 och 858-2 och eventuella särskilda skyddsföreskrifter	Dagvattenledning	Plattan runt pumpöar ska vara förhöjd så ovidkommande vatten inte kan rinna in
Övriga utomhusområden med risk för oljespill, exempelvis stora parkeringsytor och uppställningsplatser för tyngre fordon	Europastandard: SS-EN858-1 och 858-2 och eventuella särskilda skyddsföreskrifter	Dagvattenledning	Bypass-funktion

Avskiljaren ska alltid vara klass I och slamavskiljning och provtagningsmöjlighet krävs i samtliga fall. VA-enheten och Bygg och miljö kontoret avgör om avsteg från dessa riktlinjer kan ske.

## Generella krav

### Allmänt:

- Utsläpp av koncentrerade ytbehandlings- och avfettningsbad, spillvatten från maskindelstvättar och skurmaskiner, processkemikalier, kylarglykol, eluat från jonbytare eller dylikt är inte tillåtet utan ska lämnas till destruktion. Detta gäller även kasserad råvara eller produkt samt alla typer av avfall.
- Vid städning av smutsiga golv rekommenderas i första hand torrsopning. Det förorenade vattnet från skurmaskiner innehåller höga halter av tungmetaller och ska lämnas till destruktion. Om det är möjligt och verksamheten inte använder rengöringsmedel kan vattnet sedimentera och det fasta avfallet lämnas som avfall eller farligt avfall. Analys krävs för att bestämma om det är farligt avfall eller annat avfall.
- Farligt avfall ska tas om hand och skickas med godkänd transportör för behandling eller destruktion vid särskild anläggning.
- Vid begäran ska verksamheten kunna redovisa sina utsläpp genom provtagning och analys. Lämplig provtagningspunkt ska finnas tillgängliga så att representativa prov kan tas. Utöver halter ska även mängd och flöde anges. Kontakta VA-enheten för provtagningsanvisningar.
- Vid driftstörningar eller liknande som kan misstänkas leda till olägenheter för hälsa eller miljö ska Miljöavdelningen liksom VA-avdelningen omgående underrättas. Störningar och tillbud ska journalföras.
- Vid förändringar i produktionen och i behandlingen av processavloppsvatten ska alltid VA-enheten och Miljökontoret informeras.
- Om VA-enheten inte får den information som krävs för att bedöma om vattnet kan avledas till avloppsanläggningen, kan en omfattande undersökning av nedbrytbarhet, toxicitet, bioackumulerbarhet, nitrifikationshämmning samt metallinnehåll behövas som beslutsunderlag. Kostnader för analyser och provtagningar kommer att tas ut av verksamhetsutövaren eller fastighetsägaren.

### Olyckor och haverier:

Haverier eller oavsiktliga utsläpp kan orsaka stor skada på avloppsreningsverkens processer. Kemikalier och farligt avfall ska därför hanteras och förvaras på sådant sätt att de vid eventuella haverier inte kan nå det kommunala avloppsvattennätet. Alla kemikalier och farligt avfall ska lagras under tak på invallade platser. Golvbrunnar bör inte förekomma i lokaler där kemikalier hanteras eller förvaras. Även ämnen som normalt och i små mängder är oskadliga kan förorsaka problem om större utsläpp sker. Lastning och lossning av kemikalier och andra råvaror utgör speciellt riskabla moment där olyckor och haverier kan ledas vidare till recipient via dagvattennätet. Någon sorts skydd av dagvattenbrunnar bör alltid finnas om hantering sker utomhus. Risken för utsläpp bör därför analyseras av varje verksamhet som är anslutet till kommunal avloppsanläggning och förebyggande insatser bör vidtas. För verksamheter

med särskilt stor hantering av kemikalier bör underjordiska tankar för uppsamling av spill eller avstängningsventiler mot det kommunala avloppsvattennätet övervägas.

Vid brand uppstår ett mer eller mindre toxiskt brandsläckvatten. Där det hanteras stora mängder kemikalier bör verksamheten ha en väl förberedd plan för omhändertagande av brandsläckvatten och kemikaliespill.

## **Dagvatten**

Enligt både Miljöbalken och Lagen om allmänna vattentjänster är dagvatten att betrakta som ett avloppsvatten. Om det är förorenat kan rening behövas innan det släpps till ledningsnätet. VA-enheten på Svedalas kommun ansvarar för utsläpp av dagvatten till recipient från de dagvattenledningarna som tillhör Svedalas kommun. Dagvattenhanteringen har alltmer kommit att handla om miljö- och kvalitetsaspekter och inte bara om dagvattnets kvantitet och om hur samhällets hårdgjorda ytor ska avvattnas på bästa tänkbara sätt. Arbetet med dagvatten måste därför fokuseras på förebyggande åtgärder; det vill säga se till att föroreningarna inte hamnar i dagvattnet.