

Handling för integration

antagen av kommunfullmäktige 2018-11-07, §105

Gäller från
2018-11-07

Handling för integration bygger på regeringens nationella mål och utgångspunkterna i utvecklingsplattformen Partnerskap Skånes arbete för ett inkluderat mottagande. Arbetet med handlingen har skett i samverkan med kommunens verksamheter inom respektive ansvarsområde.



HANDLING FÖR INTEGRATION

Svedala kommun 2018-08-17

Antagen av kommunfullmäktige 2018-11-07 §105



SVEDALA KOMMUN



SVEDALA KOMMUN

Inledning

Kommunstyrelsen gav 2016-04-25 utskottet för Arbete och integration i uppdrag att se över dokumentet "Program för flyktingmottagning och mottagande av ensamkommande barn och ungdomar". Förslaget är att dokumentet "Handling för integration" ersätter "Program för flyktingmottagning och mottagande av ensamkommande barn och ungdomar".

Regeringens mål för integrationspolitiken är lika rättigheter, skyldigheter och möjligheter för alla oavsett etnisk och kulturell bakgrund.¹ Svedala kommun ska förverkliga det nationella målet på lokal nivå. Svedala kommun, politiker och tjänstemän ska förstå värdet av integration, där samtliga är delaktiga i arbetet, tillsammans. Integration är en ömsesidig angelägenhet.

Som kommun har vi ett speciellt ansvar för mottagandet av ensamkommande barn och mottagandet av nyanlända. För att motverka segregation behövs en effektiv etablering i samhället och fler vägar till arbete. Arbete och utbildning är den främsta nyckeln till integration och etablering i samhället vilket utvecklar språket, ger kunskap om det svenska samhället och ett utökat nätverk. Bosättningen i en kommun är ett viktigt första led i processen för etablering på arbetsmarknaden.²

Handling för integration ska vara lösningsorienterad och präglas av att varje nytillkommen kommuninvånare betraktas och bemöts som en tillgång, precis som alla kommuninvånare. Utrikes födda människor utgör inte en homogen grupp. Det gemensamma för utrikes födda är just att de har sitt ursprung i andra länder än Sverige och behöver därför lägga livspusslet på nytt. De behöver hitta bostad och arbete, komma in på rätt utbildning, ta del av kultur- och fritidslivet samt ta hand om sin hälsa och få samhällsinformation för att kunna göra viktiga val i sin nya kontext. Fokus ligger på etablering och integration i samhället snarare än vård och omsorg utifrån ett socialt perspektiv. Därför ska kommunen, i samverkan med andra myndigheter, bidra med verktyg så att individen kan bygga upp en ny tillvaro.

Den framtagna handlingen bygger på regeringens nationella mål och utgångspunkterna i utvecklingsplattformen Partnerskap Skånes arbete för ett inkluderat mottagande³. Arbetet med handlingen har skett i samverkan med kommunens verksamheter inom respektive ansvarsområde.

¹ <http://www.regeringen.se/regeringens-politik/nyanlandas-etablering/mal-for-nyanlandas-etablering/>, 2016-10-07

² <http://www.regeringen.se/regeringens-politik/nyanlandas-etablering/mal-for-nyanlandas-etablering/>, 2016-10-07

³ Regionala överenskommelsen(RÖK), se bilaga 1



SVEDALA KOMMUN

Syfte

Syftet med handling för integration är att ge riktning åt ett kommunövergripande arbete för integration och etablering av nyanlända.

Målgruppen som berörs av handling för integration är

- Ensamkommande barn utan legal vårdnadshavare
- Kommunplacerade familjer med barn
- Kommunplacerade vuxna
- Asylsökande barn i familj
- Anhöriginvandring

Handling för integration är ett levande dokument och ska kontinuerligt anpassas utifrån de behov som uppstår i kommunen och omvärlden.



SVEDALA KOMMUN

Svedala kommuns värdeord – riktning för handling

Under 2013 tog Svedala kommun ett politiskt beslut om gemensamma värdeord som ska utgöra grunden för kommunens arbete. Värdeorden beskriver vad Svedala kommun står för och är vägledande när verksamheten styrs. Svedala kommuns riktning för arbetet med integration och etablering av nyanlända bygger på kommunens värdeord.

Hållbart: Svedala kommun arbetar för ett hållbart samhälle där insatserna för nyanlända ska ge långsiktiga resultat. Nyanlända ska komma i arbete, bli självförsörjande och ha samma möjlighet att delta i samhället som andra kommuninvånare.

Öppenhet: Svedala kommun står för öppenhet och mångfald ses som en självklarhet i befolkningssammansättningen. Ett tydligt politiskt ledarskap och tjänstemän som står upp för allas lika rättigheter, skyldigheter och möjligheter oavsett etnisk eller kulturell bakgrund. Kommunens attitydarbete ska ses som en förebild för övriga samhället. Rasism och diskriminering ska förebyggas och om det upptäcks bekämpas. Allas lika värde ska vara ledord.

Engagemang: Svedala kommun kännetecknas av starkt engagemang vad gäller invandring och integration. Engagemanget genomsyrar kommunens samtliga verksamheter. Att vilja mycket och satsa hela vägen är det engagemang som ser möjligheterna med mottagandet av nyanlända.

Mod: För att möta nya utmaningar i samband med mottagande av nyanlända ska Svedala kommuns politiker och tjänstemän vara modiga och våga tänka nytt. Nya vägar och idéer bidrar till framgång. Därför är politiker och tjänstemän lyhörda för nytänkande initiativ som leder Svedala kommun framåt.



SVEDALA KOMMUN

Prioriterade områden för integration och etablering i Svedala kommun

"Alla människor behöver ungefär samma saker. Men vi behöver olika mycket vid skilda tidpunkter i livet"

- MILSA stödplattform för migration och hälsa

Handling för integration bygger på sju prioriterade områden

1. Bosättning och bostad
2. Arbete och självförsörjning
3. Utbildning
4. Kultur och fritid
5. Hälsa- och samhällsorientering
6. Information och kommunikation
7. Samverkan

De prioriterade områdena samlar de delar som behövs när nyanlända kommuninvånare lägger sitt livspussel på nytt. Genom de prioriterade områdena, som utgår från utvecklingsplattformen Partnerskap Skåne⁴, kan kommunen arbeta långsiktigt och systematiskt.



⁴ <http://partnerskapskane.se/>, 2018-12-05



SVEDALA KOMMUN

1. Bosättning och bostad

"För dem som beviljats uppehållstillstånd är bosättning i en kommun ett viktigt första led i processen för etablering på arbetsmarknaden."

- Regeringens mål för nyanländas etablering

Ett boende är en grundläggande trygghet för återhämtning och social samvaro. Det är också det första steget till etableringen i samhället. Efter bosättning i kommunen kan individen ingå i etableringsprogrammet, ett arbetsmarknadspolitiskt program hos Arbetsförmedlingen.

Svedala kommun tar emot information från berörd myndighet när en individ blir anvisad till kommunen. Bostaden som erbjuds är ett andrahandskontrakt genom Svedala kommun och individen uppmanas direkt att aktivt söka efter eget boende. Egen bostad med en långvarig boendelösning främjar integrationen i samhället.

Kommunstyrelsen har beslutat att Svedalahem ska ha huvudansvaret för att inom sin verksamhet ombesörja bostäder till nyanlända. Kommunens arbetsgrupper ska samverka med Svedalahem i uppdraget genom att ge kontinuerlig information om behov av boenden, vilken typ av boende som avses, på vilka platser behovet av boende finns och på vilka tomter Svedalahem kan uppföra nya bostadshus.

Kommunstyrelsen delegerar till kommunstyrelsens utskott för arbete och integration att fatta eventuella behövliga beslut om boende för nyanlända.

Vad innebär bosättningslagen?

Den 1 mars 2016 trädde Bosättningslagen ikraft (2016:38). Lagen innebär att en kommun är skyldig att efter anvisning ta emot nyanlända som har beviljats uppehållstillstånd.

Syftet med lagen är att nyanlända snabbare ska tas emot för bosättning i en kommun, och därmed kunna påbörja etableringen i samhällslivet och på arbetsmarknaden.

Bosättningslagen omfattar nyanlända som har beviljats uppehållstillstånd som flyktingar eller annan skyddsbehövande enligt vissa bestämmelser i utlänningslagen och deras anhöriga.

Anvisningar till kommunerna omfattar nyanlända som är registrerade och vistas vid Migrationsverkets anläggningsboenden samt kvotflyktingar.



SVEDALA KOMMUN

1. Arbete och självförsörjning

"Nyanlända ska få en god introduktion till det svenska samhället och stöd att snabbt komma ut i självförsörjning och eget boende."

- Verksamhetsmål för utskottet Arbete och integration

Svedala kommun ska arbeta proaktivt och underlätta för att alla kommuninvånare ska komma in på arbetsmarknaden. Att så snabbt som möjligt erhålla ett eget arbete och försörjning påskyndar integrationen i samhället. En tydlig samverkan mellan Svedala kommun, Arbetsförmedlingen och det lokala näringslivet är viktigt för att matcha arbetssökandes kompetenser mot det lokala rekryteringsbehovet.

För att öka svedalabornas förutsättningar till självförsörjning och möjligheten till en ökad sysselsättningsgrad i Svedala kommun har det tecknats en *Övergripande överenskommelse om lokal samverkan mellan Svedala kommun och arbetsförmedlingen*.⁵ Inom överenskommelsen har det skapats en styrgrupp med chefer från enheten Arbete och integration, kommunens vuxenutbildning och Arbetsförmedlingen. Målet med en samlad styrning och uppföljning är dels att stärka och effektivisera pågående myndighetssamverkan, dels att öka möjligheterna till fortlöpande utveckling.

Enheten Arbete och integration ska upprätta en individuell kommunal handlingsplan vid mottagandet av nyanlända. Den kommunala handlingsplanen ska bidra till tidig integration i lokalsamhället och etablering på såväl bostads- som arbetsmarknad. Underlaget delges Arbetsförmedlingen inför upprättandet av en individuell handlingsplan inom etableringsprogrammet.

Arbetsförmedlingen ansvarar för upprättandet av den individuella handlingsplanen inom etableringsprogrammet med arbetsmarknadsinsatser som underlättar och påskyndar den nyanländes etablering. Arbetet med den individuella handlingsplanen ska ske tillsammans med den nyanlände och i samverkan med kommunen. Svedala kommuns målsättning är att kvinnor och män ska gå vidare till arbete eller studier inom två år.

Nyanlända kan behöva kontaktvägar till arbetsgivare och företag och Arbetsförmedlingen ska matcha den arbetssökande mot den ort och arbetsgivare där kompetensen efterfrågas. Svedala kommun har ett starkt näringsliv som kan agera mentorer och värd företag till arbetssökande samt erbjuda praktikplatser och anställa. Nyanlända som tidigare har varit entreprenörer, eller önskar bli det, ska få kunskap i entreprenörskap och företagande.

Som arbetsgivare har Svedala kommun ansvar för att erbjuda praktikplatser och att anställa. Praktikplats är en ingång till arbetsmarknaden och kommunen kan bidra till att öka chansen att kombinera praktik och studier i svenska. Alla verksamheter har ansvar att se över

⁵ *Övergripande överenskommelse om lokal samverkan mellan Svedala kommun och arbetsförmedlingen*, se bilaga 2



SVEDALA KOMMUN

möjligheterna att ta emot praktikanter och att anställa. Arbetet följs upp årligen och ska redovisas till kommunledningen.

Vad innebär lagen om etableringsinsatser?

Från den 1 januari 2018 finns det ett nytt regelverk för nyanländas etablering i arbets- och samhällslivet. Reglerna för etableringen överensstämmer i större utsträckning med regelverket för övriga arbetssökande. Den så kallade rättigheten till etableringsplan ersätts med anvisning till ett arbetsmarknadspolitiskt program, etableringsprogrammet. Lagen (2017:584) om ansvar för etableringsinsatser för vissa nyanlända invandrare vänder sig till vuxna nyanlända i åldrarna 20-64 år som fått uppehållstillstånd som flyktingar, av flyktingliknande skäl, som kvotflyktingar eller som anhöriga till dessa personer.

Arbetsförmedlingen har det samordnande ansvaret för etableringen av nyanlända som har fått uppehållstillstånd. Det är av vikt att Arbetsförmedlingen och kommunen samverkar kring insatser inom etableringen. Kommunen har ansvar för mottagande, bostadsförsörjning, undervisning i svenska (SFI), samhällsorientering och annan vuxenutbildning, skola, barnomsorg och insatser inom det sociala området.



SVEDALA KOMMUN

3. Utbildning

”Verksamheten ska vara en trygg miljö för alla barn och elever”

- Utbildningsnämnden övergripande strategiska-och verksamhetsmål, Svedala kommun

Mottagandet av barn och ungdomar

Nyanlända har samma rättigheter till utbildning som andra elever, och följer ordinarie undervisning med anpassningar efter behov, såsom studiehandledning och svenska som andraspråk. Alla förskolor och skolor har ansvar att ta emot barn inom sitt upptagningsområde.

Asylsökande och papperslösa barn har samma rättigheter till utbildning men har ingen skolplikt. Asylsökande har även rätt till gymnasieutbildning om eleven har påbörjat utbildningen innan 18 års ålder.

Förskolans och skolans ledning ska utifrån lagstiftning och forskning ha ett gemensamt synsätt kring nyanlända elever. Mottagningsarbetet i skolan utgår ifrån Svedala kommuns [Välkomstplan](#) för nyanlända. Barn och ungdomar hänvisas till Välkomsten som är den första kontakten med förskola och skola. Här får eleven information om hur förskolan och skolan fungerar i Sverige.

Välkomstens inledande kartläggning genomförs så att rektorn kan fatta beslut om placering av en nyanländ elev i årskurs och undervisningsgrupp inom två månader. Välkomsten ansvarar också för ett första hälsosamtal. Välkomsten - en väg in i förskola och skola – är en del av Resursenheten inom Utbildning.

Skolverkets kartläggningsmaterial för bedömning av nyanlända elevers kunskaper steg 1 och 2 är från den 15 april 2016 obligatoriskt att använda i grundskolan. Om en skola väljer att organisera en förberedelseklass ska detta ske så nära annan undervisning som möjligt, i syfte att skapa en tidig integration. En nyanländ elev ska alltid tillhöra en ordinarie klass och kan inte gå i förberedelseklass på heltid. Eleven har samma rätt till stöd som andra elever och ska bland annat erbjudas studiehandledning på sitt modersmål.

Vem är nyanländ enligt skollagen?

Med nyanländ elev avses den som har varit bosatt utomlands och som numera är bosatt här i landet eller ska anses bosatt här och som har påbörjat sin utbildning här efter höstterminens start det kalenderår då hen fyller sju år. En elev ska inte längre anses vara nyanländ efter fyra års skolgång här i landet. Enligt lag ska en förskoleplats erbjudas inom 4 månader från det att ansökan kommer in.



SVEDALA KOMMUN

Gymnasium och vuxenutbildning

”Verksamheten ska väcka nyfikenhet och lust att lära hos alla barn och elever.”

- Utbildningsnämndens övergripande strategiska-och verksamhetsmål, Svedala kommun

Nils Fredriksson Utbildning (NFU) bedriver gymnasial utbildning och vuxenutbildning med anknytning till arbetslivet och förberedelser för studier på högskola. För att kunna göra aktiva val inför studie- och arbetslivet ges alla studerande möjlighet till studie- och yrkesvägledning med kartläggning och en individuell studieplan.

Gymnasium

Gymnasiestudier ska ge breda möjligheter inför arbetslivet och högre studier för alla elever som väljer att studera i Svedala kommun. Skolan erbjuder studier inom introduktionsprogrammen (IM) och inom fem nationella program.

Inom introduktionsprogrammet erbjuder Svedala kommun språkintrö till ungdomar som nyligen har anlänt till Sverige. Utbildningen har tyngdpunkt på det svenska språket för att eleven ska kunna gå vidare till annat program i gymnasieskolan eller till annan utbildning.

Komvux

NFU erbjuder utbildning för vuxna genom kommunal vuxenutbildning där eleven kan läsa SFI, grundläggande vuxenutbildning och gymnasial vuxenutbildning. Eleven kan läsa in behörighetsgivande kurser och komplettera sina studier samt slutföra examen.

Utbildning i svenska för invandrare (SFI) ska ge vuxna med annat modersmål än svenska grundläggande kunskaper i svenska språket. Utbildningen ska också ge grundläggande färdigheter i att läsa och skriva till den som saknar sådana. SFI ska finnas tillgängligt så snart som möjligt efter att rätten till utbildning i svenska för invandrare har inträtt. För övriga invandrare som vill studera SFI sker intagningen fyra gånger per år. Studerande på SFI ges möjlighet att kombinera sina studier med kurser på grundläggande- och gymnasienivå samt med praktik.

Svedala kommun ska samverka och arbeta proaktivt med nyanländas utbildning redan vid ankomsten. Samverkan sker mellan NFU, enhet för Arbete och integration och Arbetsförmedlingen för att skapa koppling mellan studier och arbetsmarknad. Genom samverkan med andra kommuner i Skåne erbjuder Svedala kommun yrkesinriktad SFI och möjlighet till studier

Vad säger skollagen om utbildning i svenska för invandrare?

Rätten att delta i Svenska för invandrare, SFI, har den som saknar grundläggande kunskaper i svenska språket som utbildningen syftar till att ge. Rättigheten gäller för den som är bosatt i



SVEDALA KOMMUN

landet och från och med andra kalenderåret det år hen fyller 16 år. Ingen övre åldersgräns gäller. SFI ska ingå i kommunal vuxenutbildning.



SVEDALA KOMMUN

4. Kultur och fritid

” Alla verksamheter ska ha ett inkluderande förhållningssätt och aktivt motverka diskriminering av individer och grupper.”

- Kultur- och fritidsplanen, Svedala kommun

För att må bra behöver vi ha goda relationer till människor i vår närhet och något meningsfullt att göra. Svedala kommun ska verka för att underlätta mötet mellan människor, där förståelse och kunskap om varandras kulturer kan utvecklas. Nyanlända ska få kunskap om vilket utbud av föreningar och mötesplatser som finns i Svedala kommun. Utifrån intresse kan förenings- och kulturlivet skapa sociala och professionella nätverk.

Svedala kommuns kultur- och fritidsverksamhet har ett inkluderande förhållningsätt genom att stödja medborgarens aktiviteter och ge förutsättning för en rik, bred och bildande fritid. Alla verksamheter ska aktivt motverka diskriminering av individer och grupper. Aktiviteter finns för alla åldrar och för olika grupper, vilket gör att en stor del av medborgarna kan inkluderas i samhällslivet. Personalen är utbildad vad gäller värderingsfrågor och diskriminering för att kunna välkomna mångfald och olikheter.

Nyanlända barn och ungdomar får initialt information av Välkomsten om Svedala kommuns kultur- och fritidsliv. Därefter har skolan och Ungas Fritid en given roll att informera om kultur- och fritidslivet. Genom dialog med kommunens boende för ensamkommande barn och skola ger Ungas Fritid löpande information och inspirerar till en aktiv fritid för ungdomar mellan 13-18 år. I föreningen Unga möter unga, som skapar arenor för möten och umgänge mellan nyanlända och etablerade ungdomar, kan ungdomar mellan 13-18 år träffas för gemensamma aktiviteter.

Biblioteken i Svedala kommun har ett viktigt uppdrag som en naturlig mötesplats för alla kommuninvånare. Öppenhet och dialog, där Svedalas invånare bjuds in att vara medskapare av verksamheten, är ledorden. Folkbiblioteken i Svedala har ett särskilt ansvar för tillgänglighet och ett inkluderande förhållningssätt gentemot individer med annat modersmål än svenska och nationella minoriteter. Folkbiblioteken i Svedala ska verka för det demokratiska samhällets utveckling genom att bidra till kunskapsförmedling och fri åsiktsbildning.

Kulturskolan skall främja ett jämlikt och inkluderande deltagande. Kulturskolans utbud sprids till nyanlända barn och ungdomar genom Välkomsten.



SVEDALA KOMMUN

5. Hälsa- och samhällsorientering

”Vi känner till våra rättigheter nu, vi behöver inte be någon annan om hjälp.”

- Deltagare i Samhälls-och hälsokommunikation, Länsstyrelsen

Hälsan har en avgörande betydelse för en god integration och integration har en avgörande betydelse för hälsan. Migrationsverket ska förmedla tydlig information om nyanländas hälsa i samband med anvisningen. Enheten Arbete och integration hänvisar nyanlända till rätt instans utifrån individens hälsobehov vid mottagningen i kommunen. Vid mottagandet av kvotflyktingar bokas skyndsamt hälsokontroll in på vårdcentralen.

Välkomsten genomför ett första hälsosamtal med alla nyanlända grundskole- och gymnasieelever. Hälsokontroll för förskolebarn genomförs av barnhälsovården på Vårdcentralen. Vårdnadshavare får kallelse dit när Migrationsverket anvisat till Svedala kommun eller när barnen blivit folkbokförda i kommunen. Föräldrarna får också kunskap om skolas sfär och hur det fungerar i Sverige.

Samhällsorientering underlättar nyanlända flyktingarnas etablering och delaktighet i svenskt samhälle- och arbetsliv. Det är kommunens ansvar att erbjuda nyanlända samhällsorientering under minst 60 timmar. Samhällsorienteringen ingår i etableringsplanen och kan kombineras med arbete, studier och andra aktiviteter.

Svedala kommun tar, via Knutpunkten Lund, del av Länsstyrelsen Skånes samhälls-och hälsokommunikatörers arbete⁶. Där kan nyanlända delta i samhälls-och hälsokommunikation under 80 timmar. Samhällsorienteringen som sker gruppvis, på modersmål och i dialogform innehåller 8 moduler:

- Att komma till Sverige
- Att bo i Sverige
- Att försörja sig och utvecklas i Sverige
- Individens rättigheter och skyldigheter
- Att bilda familj och leva med barn i Sverige
- Att påverka i Sverige
- Att vårda sin hälsa i Sverige
- Att åldras i Sverige

Målet med samhälls- och hälsokommunikation ska vara att deltagarna utvecklar kunskap inom:

- De mänskliga rättigheterna och de grundläggande demokratiska värderingarna

⁶ Samhälls-och hälsokommunikation i Skåne, se bilaga 3



SVEDALA KOMMUN

- Den enskildes rättigheter och skyldigheter i övrigt
- Hur samhället är organiserat

Vad innebär lagen om samhällsorientering?

Lag (2013:156) om samhällsorientering för vissa nyanlända invandrare återfinns bestämmelser om kommunens ansvar att erbjuda samhällsorientering. Lagen gäller för alla nyanlända invandrare som har fyllt 18 år men inte 65 år och är folkbokförda i en kommun. Samhällsorientering ska påbörjas så snart som möjligt efter det att den nyanlända har folkbokförts i kommunen. Kommunens skyldighet att erbjuda samhällsorientering upphör tre år efter det att den nyanlände första gången folkbokfördes i en kommun.



SVEDALA KOMMUN

6. Information och kommunikation

”Vår kommunikation är ett värdefullt verktyg för att skapa en känsla av sammanhang för den som bor och verkar i kommunen”

- Kommunikationspolicy, Svedala kommun

Svedala kommun ska underlätta för människor att mötas och skapa sociala relationer. Information som riktar sig till nyanlända ska finnas där nyanlända befinner sig, exempelvis på anslagstavlor vid SFI utbildningen, biblioteken och på Arbete och integration. Information kring deltagandet i föreningslivet ger förutsättningar för en lyckad integration och en god hälsa.

Svedala kommuns kommunikationspolicy utgör en gemensam plattform för kommunens kommunikation.

Nyanlända ska hitta information på Svedala kommuns externa webbplats som är bra att ta del av för den som är ny i samhället. Texterna på kommunens externa webbplats ska till största delen vara på lättläst svenska. På webbplatsen finns SvedalaNytt, kommunens egen nyhetstidning, med texter som är utformade på ett lättillgängligt sätt.

Välkomstbrev till nya kommuninvånare ska utvecklas på flera språk och Arbete och integrations välkomstmaterial ska vara på svenska och delges på individens modersmål.

Information till allmänheten om kommunens integrationsarbete och mottagande av nyanlända ska tydligt framgå på Svedala kommuns externa kommunikationskanaler.

Den externa kommunikationen ska sprida kunskap om och väcka intresse för Svedala kommun och hur kommuninvånare kan mötas. Den externa kommunikationen ska öppna upp för dialog med medborgare, näringsliv, föreningar, myndigheter, besökare, media och övriga intressenter. Den externa kommunikationen ska även marknadsföra kommunen gentemot nya och framtida kommuninvånare, näringsidkare och nya medarbetare. En viktig kanal för extern kommunikation är kommunens medarbetare, som representanter för verksamheten.



SVEDALA KOMMUN

7. Samverkan

”En bra samverkan mellan olika aktörer med uppdrag och engagemang i mottagande och etablering av asylsökande och nyanlända är viktigt för en framgångsrik integration”

- Sveriges kommuner och landsting

För att möjliggöra en snabbare integration av nyanlända i samhället ska vi göra och tänka annorlunda med de samhällssystem vi har. Flera olika aktörer behöver samverka. Den interna samverkan utgår ifrån handlingens sju prioriterade områden. Kommunens enheter samarbetar internt i frågor som rör nyanlända barn och vuxna samt asylsökande barn.

Under etableringstiden arbetar Svedala kommun proaktivt och nytänkande för att nyanlända ska integreras i samhället och på arbetsmarknaden. I samverkar med externa aktörer arbetar Svedala kommun för att nyanlända inte ska hamna mellan stolarna i de olika systemen.

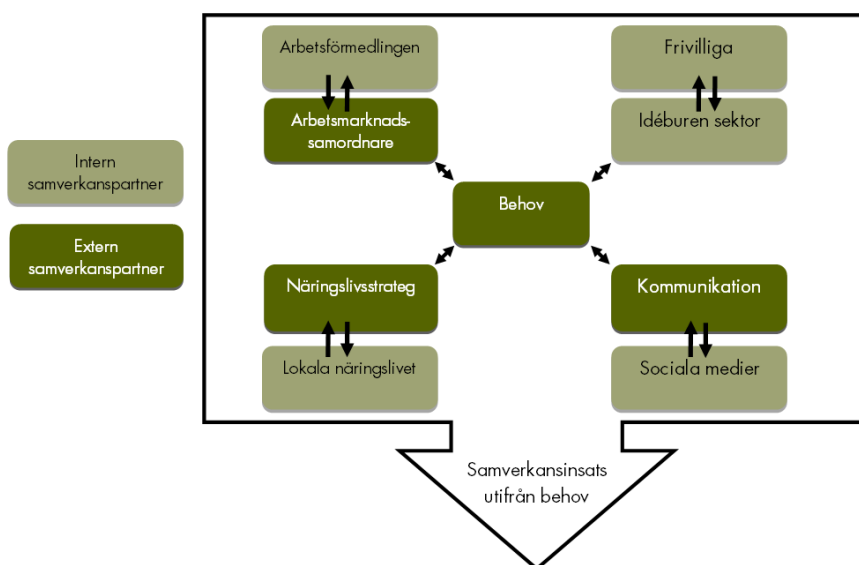
Internt

Arbetsmarknad
Näringsliv
Bosättning
Skola/Välkomst
Vuxenutbildning
Studie- och yrkesvägledning
Kultur och fritid
Socialtjänsten
Kommunikation

Externt

Arbetsförmedlingen, LÖK
Arbetsgivare, nätverk
Migrationsverket, Försäkringskassan, Skatteverket
Vårdcentral/Barnvårdscentral, BUP
Länsstyrelsen/Knutpunkten Lund, RÖK
Yrkes SFI, Snabbspår
Civilsamhället, studieförbund, föreningar
Överförmyndare, Gode män, familjehem
Media, sociala medier

Exempel på intern och extern samverkan





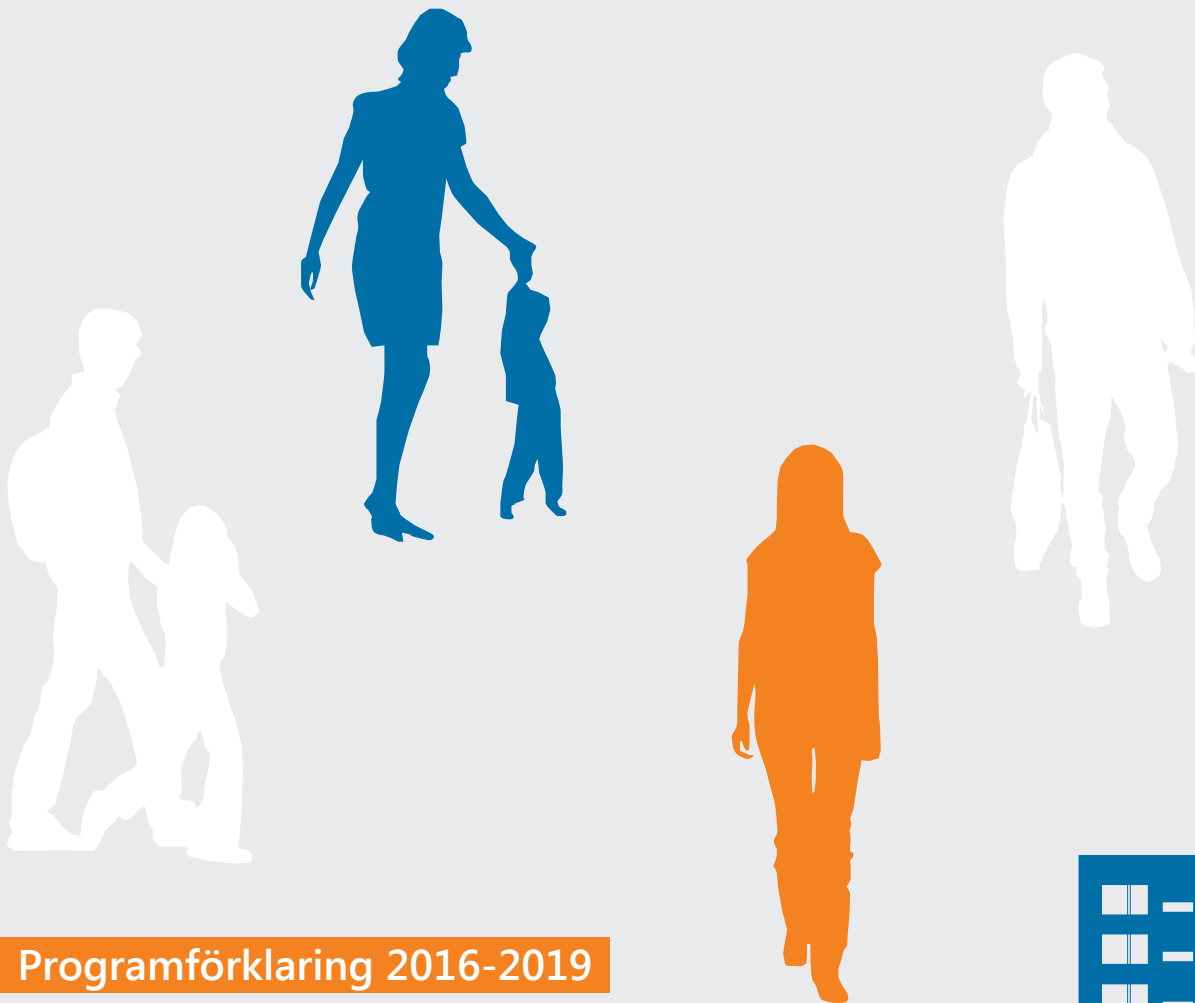
SVEDALA KOMMUN

8. Bilagor

Bilaga 1-Regionala överenskommelsen (RÖK), 2016

Bilaga 2-Övergripande överenskommelse om lokal samverkan mellan Svedala kommun och arbetsförmedlingen, 2017

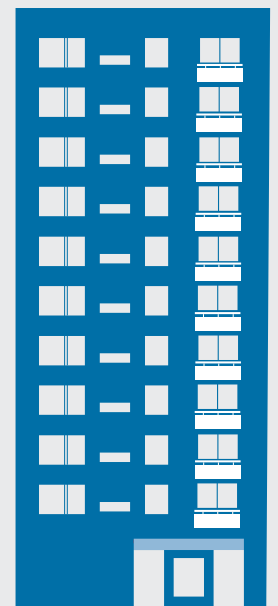
Bilaga 3-Samhälls-och hälsokommunikation i Skåne, 2017



Programförklaring 2016-2019

RÖK

Regional överenskommelse (RÖK)
för att underlätta asylsökandes och
nyanländas etablering



Vi vill alla bidra till ett inkluderande mottagande av nyanlända i Skåne. Den här programförklaringen för den regionala överenskommelsen (RÖK) beskriver vår viljeinriktning. Vi är utsedda representanter för samverkande organisationer i överenskommelsen. Vi verkar för ett #Skånetillsammans



Margareta Pålsson
Länsstyrelsen Skåne



Åsa Lindberg
Migrationsverket



Pia Gustavsson
Arbetsförmedlingen



Alf Jönsson
Region Skåne



Monica Holmqvist
Kommunförbundet Skåne



Cecilia Christersson
Malmö högskola – Lärosäten Syd



Ingvar Stevansson
Försäkringskassan



Mattias Larsson
Nätverket Idéburen sektor



Jesper Theander
Kommuner Skåne nordväst



Christel Jönsson
Kommuner Skåne nordost



Pehr Andersson
Kommuner Skåne sydväst



Roger Larsson
Kommuner Skåne sydöst

Nyanlända i det öppna Skåne

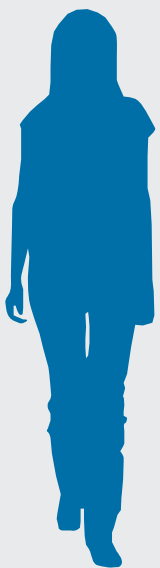
Det övergripande syftet med Regionala överenskommelsen (RÖK) är att underlätta en snabb och effektiv etablering för asylsökande och nyanlända personer. Fokus ligger på att genom samverkan skapa de bästa förutsättningarna för en lyckad integration. Arbetet interagerar med flera andra processer, strategier och samverkansplattformar som inte är överordnade varandra utan har som syfte att aktivt bidra till att stärka varandra.

Överenskommelsen tar sin utgångspunkt i den nationella integrationspolitiken, liksom i de visioner, mål, strategier och prioriteringar som anges i Skånes Regionala utvecklingsstrategi (RUS) *Det öppna Skåne 2030*. Det innebär bland annat att nyanländas kompetens ska tas tillvara för att främja Skånes tillväxt och välfärdsutveckling och att den mångfald som nyanlända representerar ska bejakas för att på så sätt öka Skånes internationella kontakter, tillväxt och globala attraktivitet. Det är också viktigt att utveckla stödjande miljöer och möjlighet till delaktighet för nyanlända, något som skapas tillsammans med bland annat idéburen sektor.

En central del i RÖK-arbetet är att utifrån ett helhetsperspektiv ta fram en gemensam bild av de möjligheter och utmaningar som ett mottagande av nyanlända innebär. RÖK ska:

- ▶ Främja samordning mellan strategier och samverkansplattformar.
- ▶ Utveckla tvärssektoriell samverkan mellan nationella, regionala och lokala aktörer.
- ▶ Identifiera utvecklingsbehov.
- ▶ Tydliggöra ansvars- och rollfördelning.
- ▶ Vid behov ta initiativ till systemförändringar.





Målgrupp

Målgrupp och fokus för RÖK är nyanlända och asylsökande. Detta utesluter emellertid inte att andra målgrupper, som har likartade behov, tar del av de insatser som RÖK initierar.

Med nyanlända avser vi personer som fått uppehållstillstånd av olika flyktingorskaäl, som är skyddsbehövande och som befinner sig i en etableringsprocess, samt deras anhöriga.

Med asylsökande menar vi personer som sökt asyl och väntar på besked samt ensamkommande barn och unga utan vårdnadshavare.



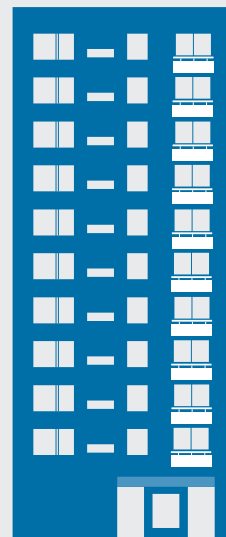
Prioriterade områden för RÖK 2016-2019

1. Bostäder och bosättning

Det ojämna mottagandet av nyanlända mellan kommunerna och bostadsbristen, i Skånes kommuner, är en utmaning. Att ha en bostad är en grundläggande förutsättning för att den enskilde ska kunna etablera sig i det svenska samhället. Bostadsfrågan berör flera aktörer. Migrationsverket svarar för olika boendeformer för asylsökande utom för ensamkommande barn som är kommunernas ansvar. Arbetsförmedlingen och Migrationsverket anvisar nyanlända till kommunerna som har ett bostadsförsörjningsansvar. Länsstyrelsen Skåne, Region Skåne och Kommunförbundet Skåne har olika uppdrag för att stödja kommunerna och lyfta det regionala perspektivet. Skånskt Bostadsnätverk är en viktig plattform för RÖK.

2. Arbete och kompetensförsörjning

Stora delar av Skåne har på grund av demografiska faktorer ett växande arbetskraftsbehov. Nyanlända utgör här en viktig resurs. En viktig förutsättning är att nyanlända rustas för den svenska arbetsmarknaden genom effektiv validering och utbildningsinsatser. En annan är att arbetsgivare öppnar upp för nyanlända genom att erbjuda anställning eller praktik, att matchningen mellan arbetskraftsbehov och arbetssökande fungerar. Att skapa mötesplatser mellan näringslivsrepresentanter och nyanlända är ett utvecklingsområde för RÖK. Region Skåne, som ansvarar för tillväxt- och infrastrukturfrågor, är en viktig aktör, liksom Arbetsförmedlingen, lärosätena, kommunerna, Kommunförbundet Skåne och Länsstyrelsen Skåne.





3. Hälsöfrämjande insatser

Migrationsprocessen innebär ofta stora påfrestningar som påverkar asylsökandes och nyanländas hälsa och etablering. Detta är utgångspunkten för många av de utvecklingsinsatser som sker inom ramen för utvecklingsplattformen Partnerskap Skåne där MILSA (Stödplattform för migration och hälsa), SHK (Samhälls- och Hälsokommunikation) och NAD (Nätverk - Aktivitet - Delaktighet) utgör nyckelverksamheterna.

4. Stödja det lokala samarbetet

Kommunerna har en huvudroll i mottagandet av asylsökande och nyanlända flyktingar. Alla vistas i en kommun. Till kommunens ansvar hör bland annat att ordna bostäder, skolgång för barn och unga, samhällorientering, SFI-undervisning och annan vuxenutbildning samt olika former av samhällsservice som fritidshem, förskola och pedagogisk omsorg samt kultur- och fritidsinsatser. Ett huvudsyfte för RÖK är att på olika sätt stödja kommunernas arbete. Länsstyrelsen Skåne har ett särskilt uppdrag att stödja kommunerna och samverka mellan kommunerna. Partnerskap Skåne har sedan 2008, baserat på behov i kommunerna, svarat för utveckling av olika former av metodstöd. Centrala aktörer har tagit fram ett metodstöd för lokala överenskommelser, så kallade LÖK:ar.

5. Utveckla samverkan med idéburen sektor

Idéburen sektor spelar en viktig roll för nyanländas möjligheter att etablera sig och känna sig delaktiga i samhället men också för att erbjuda asylsökande meningsfulla aktiviteter i väntan på att asylansökan ska avgöras. Idéburen sektor erbjuder hälsofrämjande arenor, möjligheter till praktik, arbete och ett nätverk som gynnar nyanländas etablering. Genom den nära samverkan mellan Partnerskap Skåne och Överenskommelsen Skåne (ÖS) har det skapats goda förutsättningar för RÖK-initiativ som handlar om att utveckla samverkan mellan offentlig och idéburen sektor.



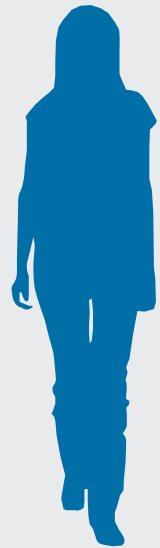
Utgångspunkter

En viktig utgångspunkt för arbetet i RÖK är målgruppens behov och att alla samverkande aktörers kompetens behövs. Kännetecknen för arbetet med RÖK är att det:

- ▶ Bygger på samsyn och ansvarstagande mellan samverkansparterna.
- ▶ Ser möjligheter utifrån aktörernas mångfald och kompetenser.
- ▶ Innovativt förhållningssätt när det gäller att ta tillvara allas förmågor och kompetens.
- ▶ Värnar individens rättigheter och möjlighet till självbestämmande och egenansvar.
- ▶ Uppmärksammar och tar hänsyn till barns och ungas behov.
- ▶ Belyser och beaktar mäns och kvinnors villkor.
- ▶ Främjar en god hälsoutveckling.

Samverkansstruktur

Många av de samverkans- och utvecklingsbehov som identifieras i RÖK realiseras genom Partnerskap Skåne – en utvecklingsplattform och stödstruktur som är knuten till RÖK och organiserad runt fem regionala knutpunkter. Andra viktiga plattformar är Kompetenssamverkan Skåne (KoSS) och Överenskommelsen Skåne (ÖS). Vi samarbetar också med Bostadsnätverket Skåne.





Organisation och ansvarsområden

De regionala parterna i RÖK är Länsstyrelsen Skåne (ordförande), Migrationsverket, Arbetsförmedlingen, Försäkringskassan, Region Skåne, Kommunförbundet Skåne, Lärosäten syd, idéburen sektor representerad av Nätverket Idéburen sektor Skåne samt kommunrepresentanter från "Skånes fyra hörn" (nordost, nordväst, sydost, sydväst). RÖK har organiserat sin samverkan genom en strategisk samverkansgrupp på högsta chefsnivå. Den leder det strategiska arbetet med stöd av en beredningsgrupp bestående av mellanchefer och handläggare från respektive organisation.

Ansvarsområdena för de olika grupperingarna är:

Strategiska samverkansgruppen

- ▶ Tar principbeslut om inriktning för RÖK-arbetet.
- ▶ Ger uppdrag till beredningsgruppen.
- ▶ Beslutar om resurser.
- ▶ Följer upp.
- ▶ Kommunicerar.

Beredningsgruppen

- ▶ Tar fram lägesbeskrivningar, identifierar och synliggör systembrister och utvecklingsbehov.
- ▶ Ger uppdrag till arbetsgrupper.
- ▶ Lyfter in frågor i relevanta forum.
- ▶ Svarar för information och dialog nationellt, regionalt, lokalt och inom och mellan myndigheter.

Arbetsformer och uppföljning

Överenskommelsen följs upp löpande och bedömning av hur arbetet fungerat görs årligen av den Strategiska samverkansgruppen. Länsstyrelsen Skåne ansvarar för ordförande- och sekreterarskap och sammankallar till regelbundna möten. Deltagande samverkansparter anmäler ärenden till Länsstyrelsen som upprättar förslag till dagordning.

Representanterna i RÖK förväntas ha mandat att representera sin myndighet eller organisation. Detta gäller särskilt strategiska samverkansgruppen som beslutar om inriktning för RÖK-arbetet samt om resurser. Vidare förväntas representanterna ta ansvar för att sprida information om RÖK samt förankra strategier och handlingsplaner kopplade till RÖK i sin myndighet eller organisation.





Finansiering

Arbetet i RÖK finansieras gemensamt av parterna. Möjligheten att söka medel för utvecklingsarbete från exempelvis strukturfonder och från Landsbygdsprogrammet ska utnyttjas.

Kommunikation

En kommunikationsplan tas fram årligen.

Minnesanteckningar från möten läggs ut på Länsstyrelsen Skånes hemsida.

Fakta

Etablering som begrepp

Med etablering avser vi den period då den enskilde kan behöva särskilda insatser och stöd kopplat till att hen är nyanländ i Sverige.

Samverkansparter och mandat

Nuvarande aktörer i RÖK har nyckelfunktioner i etableringsprocessen.

Vid behov kan andra myndigheter och aktörer bjudas in eller adjungeras till RÖK. Vidare kan RÖK utse arbetsgrupper med aktörer som arbetar med en särskild frågeställning under en viss tid.

Malmö högskola representerar i RÖK Lärosäten Syd, där ingår Malmö högskola, Lunds universitet, Högskolan Kristianstad, Sveriges lantbruksuniversitet Alnarp, Högskolan i Halmstad, Blekinge Tekniska Högskola.



Länsstyrelsen
Skåne



Migrationsverket



Kommunförbundet Skåne

NÄTVERKET
Idéburen sektor Skåne



Försäkringskassan



MALMÖ HÖGSKOLA
Lärosäten Syd



Arbetsförmedlingen



SVEDALA KOMMUN



Övergripande överenskommelse om lokal samverkan mellan Svedala Kommun och Arbetsförmedlingen

En välfungerande samverkan mellan Svedala kommun och Arbetsförmedlingen ökar svedalabornas förutsättningar till självförsörjning och möjligheten till en ökad sysselsättningsgrad i Svedala kommun. Genom nära samverkan förväntas effekten för såväl kommuninnevånarna som myndigheterna bli större än om respektive part arbetar var för sig.

Svedala kommun och Arbetsförmedlingen har ingått flera överenskommelser om samverkan inom olika områden. Syftet med denna övergripande överenskommelse om lokal samverkan är att samla styrning och uppföljning av aktuella överenskommelser mellan parterna till en gemensam ledningsgrupp. Målet med en samlad styrning och uppföljning är dels att stärka och effektivisera pågående myndighetsamverkan, dels att öka möjligheterna till fortlöpande utveckling.

Den gemensamma ledningsgruppen utgörs av deltagare på chefsnivå utsedda av respektive myndighet. Ledningsgruppen sammankallar och leder de arbetsgrupper som behövs.

Till den övergripande överenskommelsen om lokal samverkan kopplas initialt:

- *Lokal överenskommelse avseende nyanlända som deltar i etablering*
- *Delegationen för unga och nyanlända till arbete (DUA)*
- *Projekt för att öka användandet av Arbetsförmedlingens anställningsstöd (PROJ).*

Överenskommelser kan komma att läggas till eller tas bort vid behov.

Uppföljning och revidering av överenskommelsen

Överenskommelsen gäller tillsvidare och revideras vid behov, revidering kan initieras av båda parter.

Svedala 2017-05-15

Elisabeth Larsson

Svedala kommun

Karin Thorbjörn

Arbetsförmedlingen

Samhälls- och hälsokommunikation i Skåne

SHK



Hälsa – en förutsättning för integration och delaktighet



En god hälsa är viktig för våra möjligheter att lära nytt och delta i samhällslivet.

Migrationsprocessen påverkar hälsan, liksom de livsvillkor man hade före migrationen och fick efter man kommit till det nya landet. Nyanlända flyktingar visar högre risker för exempelvis stress, hjärt- och kärlsjukdomar, diabetes och sjukdomar på grund av tobaksbruk. Psykisk ohälsa som en följd av migrationsprocessen är också vanlig. Ohälsa i olika former utgör därför ofta ett hinder för möjligheterna att integreras i det svenska samhället.

Men genom att få information om hälsa och samhälle med möjlighet att kommunicera sin situation på sitt eget språk, går det att förebygga ohälsa.

Länsstyrelsen, Region Skåne, Kommunförbundet Skåne och kommunerna i Skåne har tillsammans utvecklat ett unikt samfinansierat arbete med Samhälls- och hälso-kommunikation (SHK) som är en del av stödstrukturen Partnerskap Skåne. De nyanländas egna behov och förutsättningar är grunden för arbetet som sker genom beprövade metoder. SHK har en viktig funktion i det skånska flyktingmottagandet.



Samhälls- och hälsokommunikatörer

Tar till vara kunskap och erfarenheter.

SHK tog avstamp i den verksamhet som redan 2001–2002 utvecklades av Region Skåne och Malmö Stad och som hette Internationella hälsokommunikatörer (IHK).

I slutet av 2010 trädde etableringsreformen i kraft och samhällsorientering (SO) blev enligt lag ett obligatoriskt inslag i nyanländas etableringsplan. SHK anpassade sin verksamhet utifrån detta samtidigt som hälsoperspektivet fördjupades och profilerades för att stödja nyanländas möjligheter till hälsa och delaktighet.

2012 utökades verksamheten till 26 kommuner i fyra regionala knutpunkter. Det regionala projektet Hiv/STI prevention knöts till verksamheten. Sedan 2015 finns det fem regionala knutpunkter med totalt 30 medverkande kommuner.

Delar av metodutvecklingen är knuten till den regionala plattformen för migration och hälsa, MILSA och

den regionala styrgruppen för migration och sexuell hälsa. MILSA är, liksom SHK, en nyckelverksamhet inom Partnerskap Skåne.

Samverkan med idéburen sektor har varit en av grunderna i Partnerskap Skåne sedan starten. SHK har ett särskilt tema om möjligheter i föreningslivet. Detta tema och en rad aktiviteter och projekt har utvecklats tillsammans med projektet NAD som leds av Nätverket idéburen sektor Skåne. NAD är den tredje nyckelverksamheten i Partnerskap Skåne.

SHK har uppmärksammats på nationell och internationell nivå som Best Practice för hälsofrämjande interventioner till nyanlända och som ett positivt exempel på framgångsrik regional samverkan.

Faktaruta

MILSA, forskningsbaserad stödplattform för migration och hälsa är en del av Partnerskap Skåne och leds av Malmö högskola och Länsstyrelsen Skåne.

NAD, Nätverk Aktivitet, Delaktighet är en verksamhet som syftar till att genom matchning och information stärka nyanländas möjligheter att delta i föreningslivet.

Partnerskap Skåne, är en regional stödstruktur för systembaserad metodutveckling i Skåne med syftet att stödja nyanländas möjligheter till en god hälsa och delaktighet i samhället.

Utvecklingsarbetet i Partnerskap Skåne operationaliseras i de tre nyckelverksamheten Samhälls- och

hälsokommunikation (SHK), Nätverk, Aktivitet, Delaktighet (NAD) och stödplattform för migration och hälsa (MILSA). Partnerskap Skåne är knuten till både RÖK och ÖS.

RÖK, är den regionala överenskommelsen i Skåne för att underlätta asylsökandes och nyanländas etablering.

SHK, Samhälls- och hälsokommunikatörer (benämning på verksamheten från och med 2008)

ÖS, Överenskommelsen Skåne är en avsiktsförklaring om samverkan mellan idéburna organisationer i Skåne, Region Skåne och Länsstyrelsen Skåne.

Utvecklingsarbete



MILSA

MILSA är en plattform för praktikinära forskning inom migration och hälsa. Syftet med MILSA är att bidra till gemensam kunskaps- och metodutveckling för en hälsofrämjande etablering. Stora delar av arbetet inom MILSA genomförs i nära samarbete med SHK. Arbetet i MILSA genomförs med stöd av Asyl, Migration och Integrationsfonden, AMIF.

Välkommen till Skåne

I projektet Välkommen till Skåne arbetar SHK tillsammans med museer, bibliotek, arbetsslivet och föreningar för att öppna upp dessa samhällsarenor för nyanlända. På arenorna välkomnas deltagarna med ett program som genomförs tillsammans med SHK. I Välkommen till Skåne knyts Partnerskap Skånes nyckelverksamheter SHK, NAD och MILSA ihop.

Organisation för att nå alla

Partnerskap Skåne och SHK är organiserade inom regionala knutpunkter i regionen. Varje knutpunkt har en kommunal samordnare med ansvar för att samordna grupper med Arbetsförmedlingen, inom och mellan knutpunkterna.

Knutpunkter (2017):

Malmö:

Malmö

Lund:

Lund, Eslöv, Kävlinge, Höör, Svedala, Lomma och Staffanstorps.

Helsingborg:

Helsingborg, Bjuv, Båstad, Ängelholm, Höganäs, Landskrona, Örkelljunga, Perstorp, Åstorp, Svalöv och Klippan.


Kristianstad:

Kristianstad, Bromölla, Osby, Hässleholm och Östra Göinge.

Ystad:

Simrishamn, Skurup, Sjöbo, Ystad och Tomelilla.





SHKs verksamhet utformas i en gemensam styrgrupp med Länsstyrelsen, ingående kommuner, Region Skåne och Arbetsförmedlingen. Länsstyrelsen ansvarar för verksamhetsledningen. Till detta finns arbets- och referensgrupper med medverkande kommuner och andra samverkande aktörer.

Julia Kumbaro, samordnare Lund knutpunkt, Ziad Jomaa, enhetschef SHK

Program – ny i Sverige

Verksamheten följer förordningen om samhällsorientering (SO)

SHK förmedlar hälso- och samhällsinformation på de vanligaste språken, för närvarande arabiska, somaliska, dari, pashto, alternativt lätt svenska och engelska.

Informationen förmedlas genom till exempel presentationer i dialogform, samtal, övningar och motiverande diskussioner med särskild hänsyn till nyanländas förutsättningar.

Samhällsorientering ska ske under första året i Sverige i ett program på minst 60 timmar och ska ges inom nedanstående tematiska block:

- Att komma till Sverige
- Att bo i Sverige
- Att försörja sig och utvecklas i Sverige
- Individens rättigheter och skyldigheter
- Att bilda familj och leva med barn i Sverige
- Att påverka i Sverige
- Att vårda sin hälsa i Sverige
- Att åldras i Sverige

I Skåne ger vi även hälsokommunikation

Förordningen om SO relaterar inte till behovet av hälsofrämjande och migrationsrelaterad hälsokommunikation

Eftersom förordningen om SO inte tar upp information om hälsoförebyggande och migrationsrelaterad hälsa har vi i Skåne valt att lägga till detta. SHK:s program följer förordningen med ett tillägg av tematiska hälsomoduler.

Genom SHKs arbete är hälsofrämjande information och kunskap en del av nyanländas mottagande och etablering i de medverkande kommunerna. På så vis gör vi en gemensam och tidig investering i nyanländas hälsa och förutsättningar för delaktighet i skåniskt samhällsliv.

Vi är överens om att alla människor har rätt till den kunskap som krävs för att kunna göra hälsosamma och rationella livsstilsval. Framtagande av informationen och metodutveckling sker i nära samarbete med kunskapsbärare och forskare inom området hälsa och migration.

Exempel på hälsoteman:

- Stress
- Alkohol
- Sexuell och reproduktiv hälsa och rättigheter
- Kost och motion
- Tobak
- Narkotika
- Allergi
- Tandhälsa
- Vårdens organisation
- Egenvård
- Migration och hälsa

Forskning visar att information ofta måste upprepas flera gånger för att få ett genomslag i människors livsstilsval. Därför utbildar SHK även personal inom olika organisationer. SHKs verksamhet sker dessutom i nära samarbete med annan regional utvecklingsverksamhet för nyanlända i Skåne vilket ökar olika aktörers kunskap och insikt om hälsofrågors betydelse för en lyckad etablering.

Återkoppling till aktörer

Via RÖK och Partnerskap Skåne sker en kontinuerlig dialog och återkoppling av nyanländas behov till organisationer med ansvar för olika frågor. Genom att möjliggöra för deltagarnas inflytande kan vi anpassa metoder och interventioner för att nå bästa resultat.

Exempel på frågor som lyfts fram är behov av fördjupad information om tobaksprevention, tandhälsa och stress, men också möjligheten till olika studiebesök.

Projektet Välkommen till Skåne svarar direkt mot att många deltagare önskat studiebesök som en del av SHKs program. Inom Välkommen till Skåne får deltagarna besöka museer, bibliotek, arbetsplatser, föreningar och arenor för fysisk aktivitet. På plats får de ta del av ett särskilt framtaget program som hålls gemensamt av ansvarig personal på plats och SHK.





Zahra Abdi, SHK somaliska

” I ett demokratiskt samhälle utgår man från att hälsa är en mänsklig rättighet och att samhällets insatser ska anpassas utifrån de behov som olika grupper har. Genom SHK:s dubbla kulturkompetens kopplad till områdeskompetens förbättrar vi nyanländas möjligheter många gånger om.

Effekter av SHK:s insatser

Genom SHKs information och möte med nyanlända bidrar vi bland annat till att nyanlända personer:

- Vet när man ska söka vård och när man kan göra något själv i hemmet.
- Vet vart man ska vända sig när man söker vård.
- Får ökad medvetenhet om exempelvis tandhälsa, kostens betydelse och vikten av fysisk aktivitet.
- Förstår samhället och olika sociala koder.
- Får ökad kunskap om vikten av individuellt anpassad medicin.
- Får insikt om migrationens påverkan på den egna fysiska och psykiska hälsan.
- Får kunskap om metoder för att förebygga och hantera stress.
- Får kunskap om metoder för att sluta röka.
- Underlättar kontakter med myndigheter.
- Får kunskap om den egna kroppen och hur man kan skydda sig själv mot överförbar smitta.
- Bättre tillgång till lokala arenor och mötesplatser.

Så här säger deltagarna

- Man från Irak

**”Det jag fick höra idag
var som en ficklampa
i mörkret”**

- Kvinna från Somalia

**”Nu förstår jag
varför jag inte alltid
får medicin när jag är
på vårdcentralen”**

- Man från Libanon

**”Det här var en revolution. Det jag
visste om detta (mödomshinnan)
kom från kultur och tradition.
Nu har jag fått riktig kunskap.”**

- Kvinna från Kosovo

**”Nu vet jag vad passiv rökning
innebär. Då blir det lättare att tala
om för mina gäster att de inte kan
röka inomhus hos oss”**

- Man från Syrien

**”Vi känner till våra
rättigheter nu, vi
behöver inte be någon
annan om hjälp.”**

Finansiering

SHKs verksamhet bedrivs i projektform under RÖK och utvecklingsplattformen Partnerskap Skåne. Projektet finansieras genom samverkansparternas bidrag. Samverkan mellan parterna regleras i avtal.

- Kommunerna – kontanta medel som finansierar delar som täcker in S0.
- Region Skåne – kontanta medel som finansierar hälsomoduler och kvalitetssäkring av dessa teman.
- Länsstyrelsen finansierar verksamhetsutveckling, delar av ekonomi- och personaladministration samt lokaler och utrustning

Kontaktinformation

Enhetschef SHK

Ziad Jomaa, Länsstyrelsen Skåne
Tfn 040 25 27 39, 0768 47 25 96
ziad.jomaa@lansstyrelsen.se

Utvecklingsansvarig SHK

Katarina Carlzén, Länsstyrelsen Skåne
Tfn 040 25 26 59, 0733 92 15 28
katarina.carlzen@lansstyrelsen.se

Region Skåne

Ann-Christine Lundkvist, Avdelningen för Regional utveckling
Tfn 044-309 32 38, 0768-87 08 71
ann-christine.lundkvist@skane.se

Läs mer på Länsstyrelsens hemsida, här hittar du även övriga kontaktuppgifter

www.lansstyrelsen.se/partnerskapskane



Länstyrelsen
Skåne



Samhälls- och hälsokommunikatörerna 2017

” Vi strävar efter en god hälsa på lika villkor för hela befolkningen. Genom samhälls- och hälsokommunikatörerna ger vi förutsättningar för nyanlända i Skåne att på sitt eget språk få kunskap om frågor som är viktiga för en god hälsa och delaktighet i samhället!